



长江大学

# 长江大学本科教学质量报告

## ( 2019 ~ 2020 学年 )

长江大学

2020 年 12 月

# 目录

学校概况.....	1
一、本科教育基本情况.....	2
（一）人才培养目标.....	2
（二）学科专业设置情况.....	2
（三）在校生规模.....	3
（四）本科生生源质量.....	4
二、师资与教学条件.....	9
（一）师资队伍.....	9
（二）本科主讲教师情况.....	11
（三）教学经费投入情况.....	13
（四）教学设施应用情况.....	13
1. 教学用房.....	13
2. 教学科研仪器设备与教学实验室.....	14
3. 图书馆及图书资源.....	14
4. 信息资源.....	14
三、教学建设与改革.....	15
（一）专业建设.....	15
（二）课程建设.....	15
（三）教材建设.....	16
（四）实践教学.....	16
1. 实验教学.....	16
2. 本科生毕业设计（论文）.....	16
3. 实习与教学实践基地.....	16
（五）创新创业教育.....	17
（六）教学改革.....	17
四、专业培养能力.....	17
（一）人才培养目标定位与特色.....	17
（二）专业课程体系建设.....	17
（三）立德树人落实机制.....	18
（四）专任教师数量和结构.....	19
（五）实践教学.....	19
五、质量保障体系.....	20
（一）校领导情况.....	20
（二）教学管理与服务.....	20
（三）学生管理与服务.....	20
（四）质量监控.....	20

六、学生学习效果.....	21
（一）毕业情况.....	21
（二）就业情况.....	21
（三）转专业与辅修情况.....	21
七、特色发展.....	21
八、存在问题及改进计划.....	21
附录.....	27
本科教学质量报告支撑数据.....	27

## 学校概况

长江大学地处湖北，是综合性院校，主办者为湖北省教育厅，于 1978 年开办本科。学校有本科专业 99 个，其中 3 个为新办专业。招生批次为本科第一批。

学校全日制在校生 39174 人，折合在校生 45927.4 人。全校教职工 3010 人，其中专任教师 1892 人。学校共有 3 个校区，其中 2 个校区在荆州，1 个校区在武汉。

学校有国家重点实验室（含国家实验室）1 个，省部级重点实验室 12 个，杰青等国家级高层次人才 4 人，省部级高层次人才 63 人。

学校有党政单位 31 个，教学科研单位 122 个。

【注】1. 折合在校生数=普通本科生数+普通专科生数+硕士研究生数\*1.5+博士研究生数\*2+本科留学生数+硕士留学生数\*1.5+博士留学生数\*2+函授学生数\*0.1+夜大（业余）学生数\*0.3+成人脱产学生数+中职在校生数+网络学生数\*0.1+普通预科生数+进修生数。

2. 全日制在校生数=普通本、专科（高职）生数+全日制硕士生数+全日制博士生数+本科留学生数+硕士留学生数+博士留学生数+预科生数+成人脱产班学生数+进修生数+中职在校生数。

## 一、本科教育基本情况

### （一）人才培养目标

学校的定位与发展目标是：“十三五”期间，围绕建设优势突出、特色鲜明的高水平综合性大学的目标，实施“学科融合”与“长江品牌”两大战略，践行“尊重学生、尊敬学者、尊崇学术”的“三尊三学”办学理念和“凡事有章可循、凡事有人负责、凡事有序推进”的“凡事三有”治校方略，落实“千方百计改善办学条件、千方百计建设师资队伍、千方百计加强基础管理、千方百计优化办学环境”的四项工作，整合资源，集聚力量，发挥优势，打造品牌，提升学校竞争力、凝聚力、吸引力、贡献力、影响力等五种力量，做强长大。

### （二）学科专业设置情况

学校现有本科专业 99 个，其中工学专业 35 个占 35.35%、理学专业 15 个占 15.15%、文学专业 5 个占 5.05%、经济类专业 3 个占 3.03%、管理类专业 9 个占 9.09%、艺术学专业 10 个占 10.10%、医学专业 2 个占 2.02%、农学专业 12 个占 12.12%、历史学专业 1 个占 1.01%、教育类专业 4 个占 4.04%、法类专业 3 个占 3.03%。

※数据来源表 1-4-1 专业基本情况。

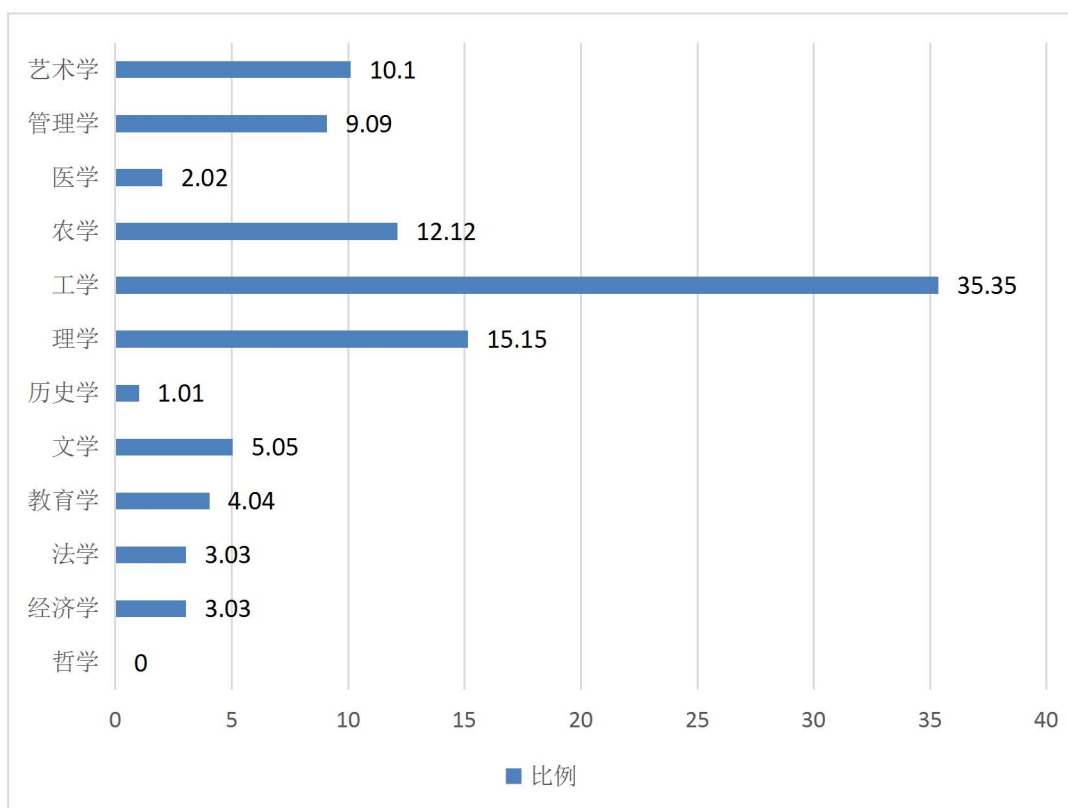


图 1 各学科专业占比情况 (%)

学校现有博士学位授权一级学科点 3 个，硕士学位授权一级学科点 31 个，涵盖 10 个学科门类。省级一流学科 3 个。

### (三) 在校生规模

2019-2020 学年本科在校生 32448 人（含一年级 8332 人，二年级 8090 人，三年级 7778 人，四年级 7885 人，其他 363 人）。

目前学校全日制在校生总规模为 39174 人，本科生数占全日制在校生总数的比例为 83.42%。各类在校生的人数情况如表 1 所示（按时点统计）。

表 1 各类学生人数一览表

普通本科生数		32679
其中：与国（境）外大学联合培养的学生数		0
普通高职(含专科)生数		0
硕士研究生数	全日制	4138
	非全日制	695
博士研究生数	全日制	225

	非全日制	0
留学生数	总数	769
	其中：本科生数	688
	硕士研究生数	77
	博士研究生人数	4
	授予博士学位的留学生数（人）	4
普通预科生数		0
进修生数		160
成人脱产学生数		0
夜大（业余）学生数		0
函授学生数		33744
网络学生数		0
自考学生数		15691
中职在校生数（人）		1203

#### （四）本科生生源质量

2020 年，学校计划招生 8081 人，实际录取考生 8081 人，实际报到 7900 人。实际录取率为 100.00%，实际报到率为 97.76%。招收本省学生 5051 人。

学校面向全国 31 个省（市、自治区）招生，其中理科招生省份 25 个，文科招生省份 22 个。学校按照 26 个大类和 36 个专业进行招生。26 个大类涵盖 64 个专业，占全校 99 个专业的 64.65%。生源情况详见下表。

表 2 生源情况

省份	批次	录取数			批次最低控制线（分）			当年录取平均分与批次最低控制线的差值（分）		
		文科	理科	不分文理	文科	理科	不分文理	文科	理科	不分文理
安徽省	第一批次招生	7	45	0	566.0	578.0	0.0	2.43	4.96	0.00
安徽	第二	0	19	0	0.0	505.0	0.0	0.00	2.67	0.00

省份	批次	录取数			批次最低控制线（分）			当年录取平均分与批次最低控制线的差值（分）		
		文科	理科	不分文理	文科	理科	不分文理	文科	理科	不分文理
省	批次招生 A									
北京市	本科批招生	0	0	6	0.0	0.0	481.0	0.00	0.00	12.67
福建省	本科批招生	0	5	0	0.0	479.0	0.0	0.00	15.6	0.00
甘肃省	第一批次招生	17	130	0	542.0	488.0	0.0	1.64	7.02	0.00
广东省	本科批招生	5	30	0	529.0	528.0	0.0	3.48	5.82	0.00
广西壮族自治区	第一批次招生	30	148	0	527.0	529.0	0.0	5.49	9.98	0.00
贵州省	第一批次招生	32	110	0	567.0	510.0	0.0	4.09	8.60	0.00
河北省	第一批次招生	45	260	0	574.0	573.0	0.0	4.30	8.52	0.00
河南省	第一批次招生	28	224	0	578.0	564.0	0.0	2.03	30.84	0.00
黑龙江省	第二批次招生	0	9	0	0.0	470.0	0.0	0.00	6.45	0.00

省份	批次	录取数			批次最低控制线（分）			当年录取平均分与批次最低控制线的差值（分）		
		文科	理科	不分文理	文科	理科	不分文理	文科	理科	不分文理
	A									
黑龙江省	第一批次招生	4	8	0	515.0	527.0	0.0	5.11	3.86	0.00
湖北省	第一批次招生	1175	3018	0	531.0	523.0	0.0	4.43	3.43	0.00
湖南省	第一批次招生	17	91	0	583.0	534.0	0.0	4.49	28.42	0.00
吉林省	第二批次招生 A	0	12	0	0.0	486.0	0.0	0.00	-11.73	0.00
江苏省	第一批次招生	3	27	0	347.0	347.0	0.0	1.50	6.53	0.00
江西省	第一批次招生	24	125	0	563.0	562.0	0.0	1.45	4.74	0.00
辽宁省	本科批招生	6	58	0	574.0	514.0	0.0	3.45	11.78	0.00
内蒙古自治区	第二批次招生 A	0	6	0	0.0	449.0	0.0	0.00	15.17	0.00
宁夏回族自治区	第一批次招生	6	41	0	543.0	434.0	0.0	3.36	18.64	0.00

省份	批次	录取数			批次最低控制线（分）			当年录取平均分与批次最低控制线的差值（分）		
		文科	理科	不分文理	文科	理科	不分文理	文科	理科	不分文理
青海省	第一批次招生	0	17	0	0.0	364.0	0.0	0.00	28.44	0.00
山西省	第二批次招生 A	4	30	0	520.0	449.0	0.0	4.61	61.79	0.00
山西省	第一批次招生	0	17	0	0.0	537.0	0.0	0.00	0.00	0.00
陕西省	第一批次招生	8	30	0	546.0	491.0	0.0	0.72	7.02	0.00
上海市	本科批招生	0	0	6	0.0	0.0	400.0	0.00	0.00	34.50
四川省	第一批次招生	20	181	0	545.0	534.0	0.0	2.98	32.12	0.00
天津市	本科批招生	0	0	84	0.0	0.0	543.0	0.00	0.00	12.77
西藏自治区	第一批次招生	9	21	0	0.0	0.0	0.0	414.13	396.76	0.00
新疆维吾尔自治区	第一批次招生	20	135	0	513.0	459.0	0.0	4.30	9.32	0.00
云南省	第二批次	15	26	0	555.0	440.0	0.0	4.01	89.26	0.00

省份	批次	录取数			批次最低控制线（分）			当年录取平均分与批次最低控制线的差值（分）		
		文科	理科	不分文理	文科	理科	不分文理	文科	理科	不分文理
	招生A									
云南省	第一批次招生	0	34	0	0.0	535.0	0.0	0.00	22.92	0.00
浙江省	本科批招生	38	0	0	0.0	0.0	534.0	0.00	0.00	59.13
重庆市	第一批次招生	12	82	0	536.0	528.0	0.0	19.71	11.37	0.00
海南省	第一批次招生	0	0	41	0.0	0.0	576.0	0.00	0.00	10.48
山东省	本科批招生	0	0	193	0.0	0.0	500.0	0.00	0.00	60.89

## 二、师资与教学条件

### （一）师资队伍

学校现有专任教师 1892 人、外聘教师 712 人，折合教师总数为 2319.85 人，外聘教师与专任教师人数之比为 0.38 : 1。

按折合学生数 45927.4 计算，生师比为 19.8。

专任教师中，“双师型”教师 269 人，占专任教师的比例为 14.22%；具有高级职称的专任教师 1048 人，占专任教师的比例为 55.39%；具有研究生学位（硕士和博士）的专任教师 1724 人，占专任教师的比例为 91.12%。近两学年教师总数详见表 3。

表 3 近两学年教师总数

	专任教师数	外聘教师数	折合教师总数	生师比
本学年	1892	712	2319.85	19.8
上学年	1852	720	2284.75	18.84

教师队伍职称、学位、年龄的结构详见表 4。

表 4 教师队伍职称、学位、年龄结构

项目		专任教师		外聘教师	
		数量	比例 (%)	数量	比例 (%)
总计		1892	/	712	/
职称	正高级	291	15.38	315	44.24
	其中教授	278	14.69	113	15.87
	副高级	757	40.01	249	34.97
	其中副教授	705	37.26	14	1.97
	中级	715	37.79	91	12.78
	其中讲师	694	36.68	5	0.70
	初级	44	2.33	21	2.95
	其中助教	42	2.22	2	0.28
	未评级	85	4.49	36	5.06
最高学位	博士	918	48.52	263	36.94
	硕士	806	42.60	183	25.70
	学士	155	8.19	246	34.55
	无学位	13	0.69	20	2.81

项目		专任教师		外聘教师	
		数量	比例 (%)	数量	比例 (%)
年龄	35 岁及以下	376	19.87	87	12.22
	36-45 岁	855	45.19	245	34.41
	46-55 岁	440	23.26	273	38.34
	56 岁及以上	221	11.68	107	15.03

近两学年教师职称、学位、年龄情况见图 2、图 3、图 4。

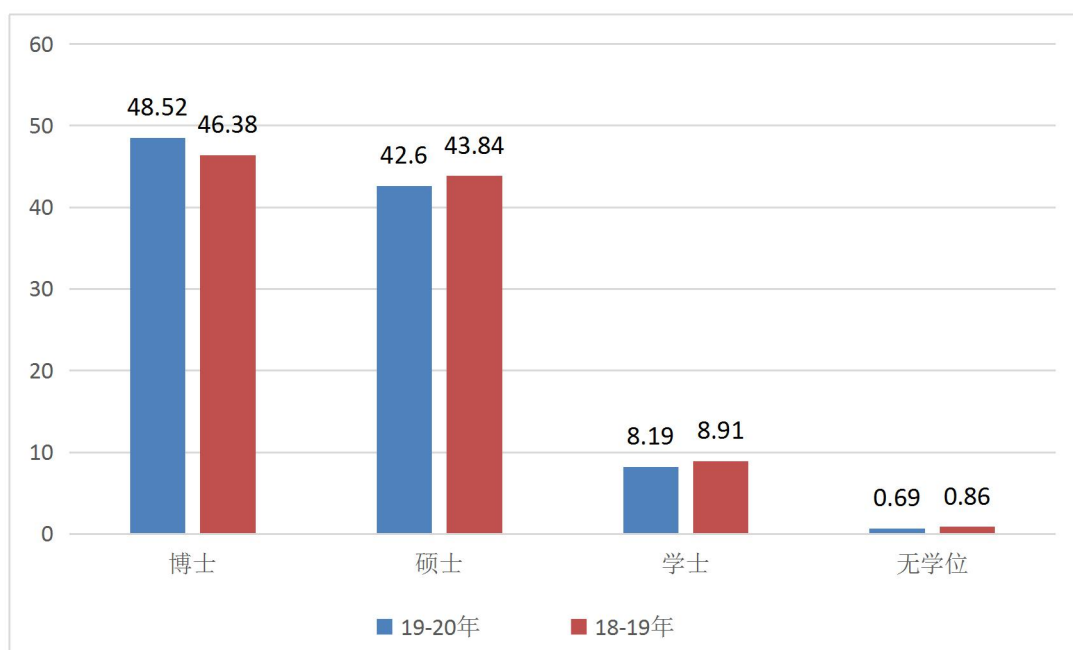


图 2 近两学年专任教师学位情况 (%)

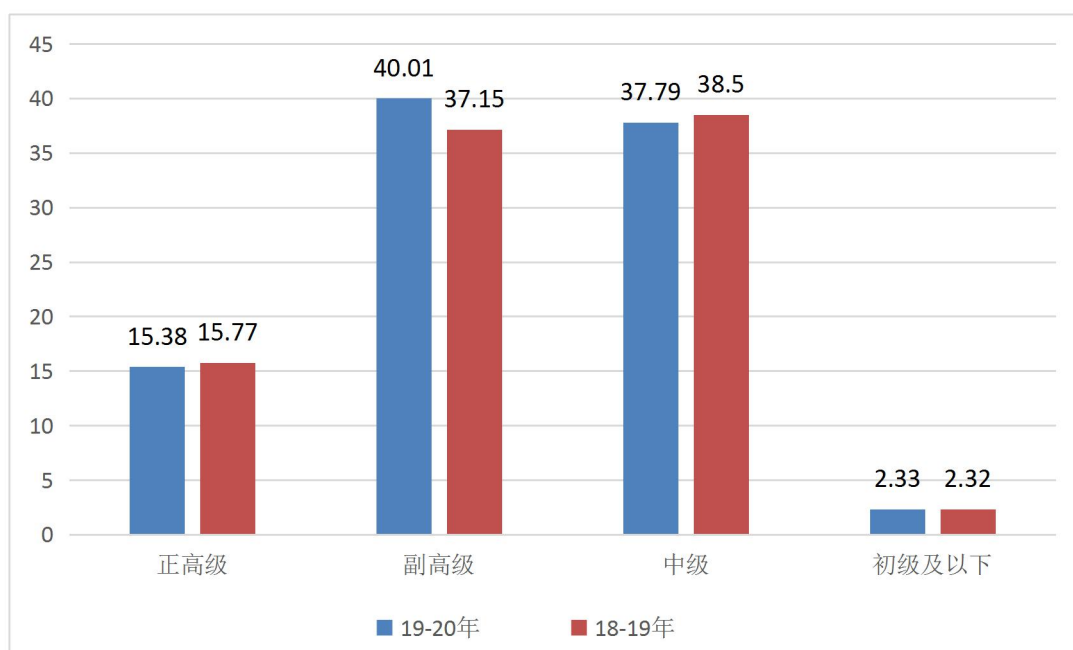


图 3 近两学年专任教师职称情况 (%)

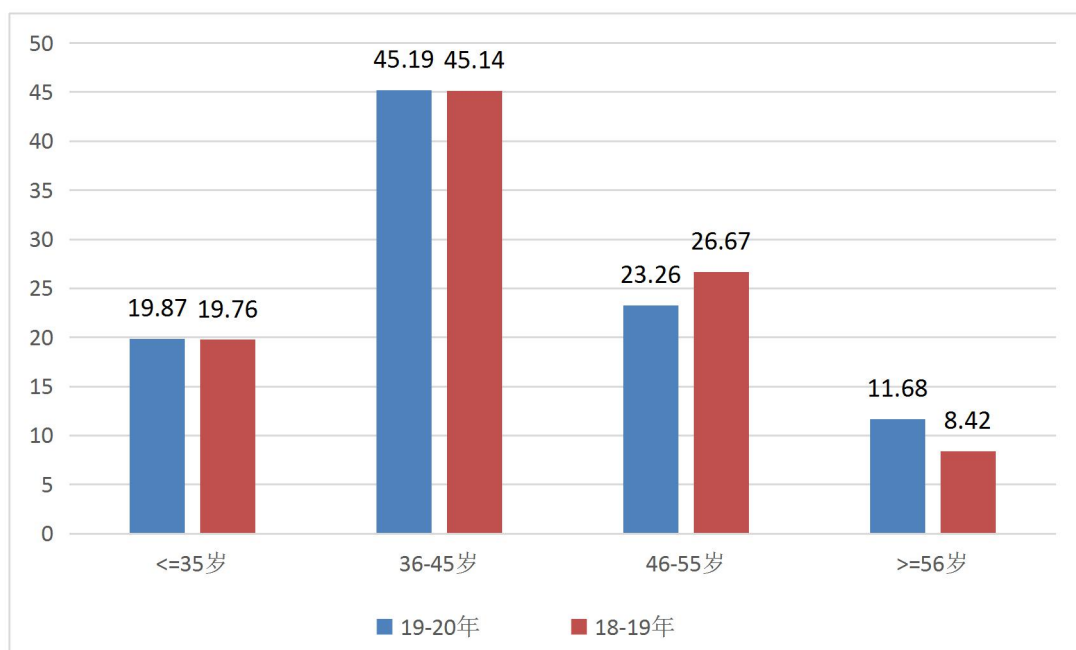


图4 近两学年专任教师年龄结构(%)

学校目前有国家优秀青年科学基金资助者1人，其中2019年当选1人；教育部高校青年教师获奖者1人；百千万人才工程入选者2人；省级高层次人才55人，其中2019年当选7人；省部级突出贡献专家17人；省级教学名师5人，其中2019年当选1人。

学校现建设有国家级教学团队2个，省部级教学团队11个，省级高层次研究团队1个。

## (二) 本科主讲教师情况

本学年高级职称教师承担的课程门数为2088，占总课程门数的60.38%；课程门次数为5146，占开课总门次的50.23%。

正高级职称教师承担的课程门数为557，占总课程门数的16.11%；课程门次数为803，占开课总门次的7.84%。其中教授职称教师承担的课程门数为521，占总课程门数的15.07%；课程门次数为762，占开课总门次的7.44%。

副高级职称教师承担的课程门数为1699，占总课程门数的49.13%；课程门次数为4365，占开课总门次的42.61%。其中副教授职称教师承担的课程门数为1572，占总课程门数的45.46%；课程门次数为4148，占开课总门次的40.49%。

注：以上统计包含外聘人员与离职人员。

承担本科教学的具有教授职称的教师有261人，以我校具有教授职称教师338人计，主讲本科课程的教授比例为77.22%。

注：以上统计包含离职人员，只统计本校人员。

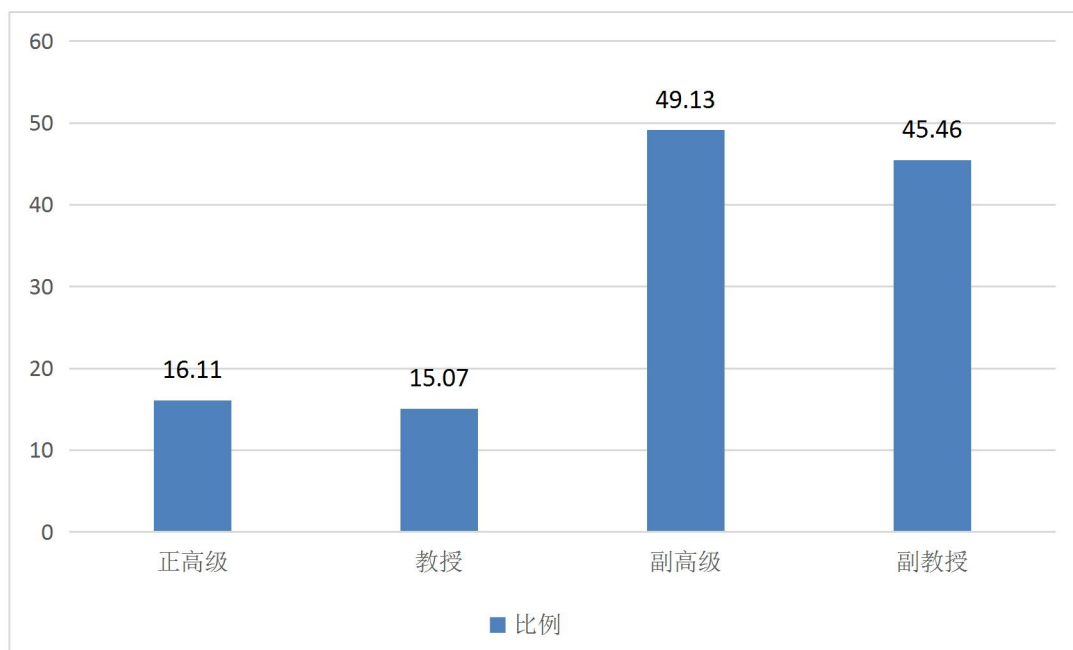


图 5 各职称类别教师承担课程门数占比 (%)

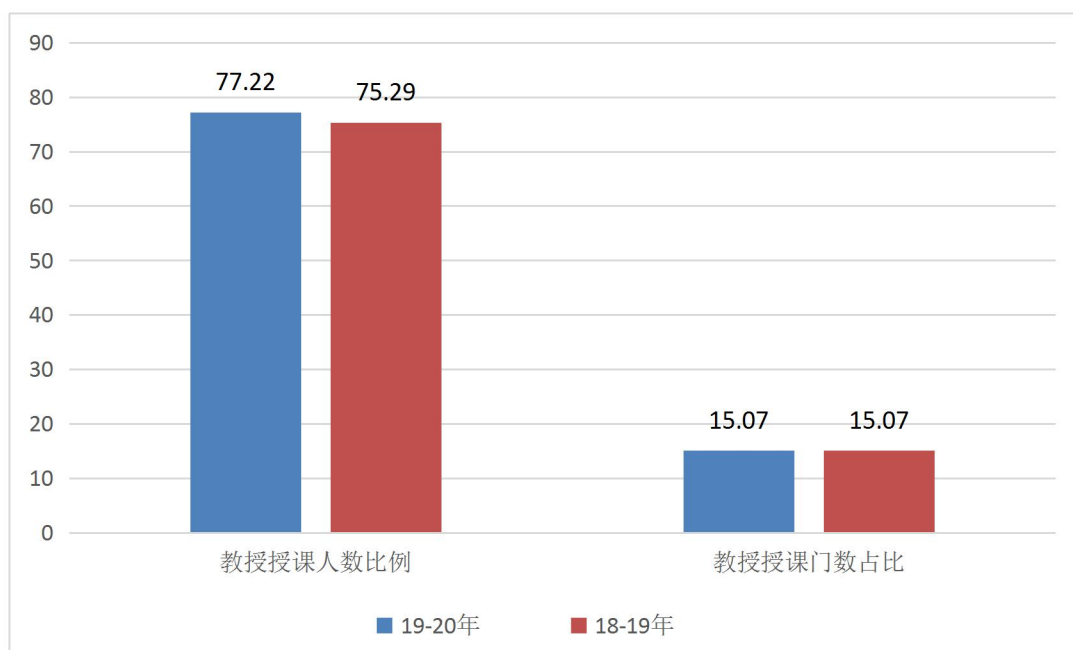


图 6 近两学年教授为本科生上课情况 (%)

我校有国家级、省级教学名师 5 人，本学年主讲本科课程的国家级、省级教学名师 5 人，占比为 100.00%。本学年主讲本科专业核心课程的教授 116 人，占授课教授总人数比例的 44.11%。高级职称教师承担的本科专业核心课程 476 门，占所开设本科专业核心课程的比例为 13.77%。

【注】此表不统计网络授课。

### （三）教学经费投入情况

2019 年教学日常运行支出为 12932.0 万元，本科实验经费支出为 823.14 万元，本科实习经费支出为 1622.94 万元。生均教学日常运行支出为 3957.28 元，生均本科实验经费为 251.89 元，生均实习经费为 496.63 元。近两年生均教学日常运行支出、生均实验经费、生均实习经费详见图 7。

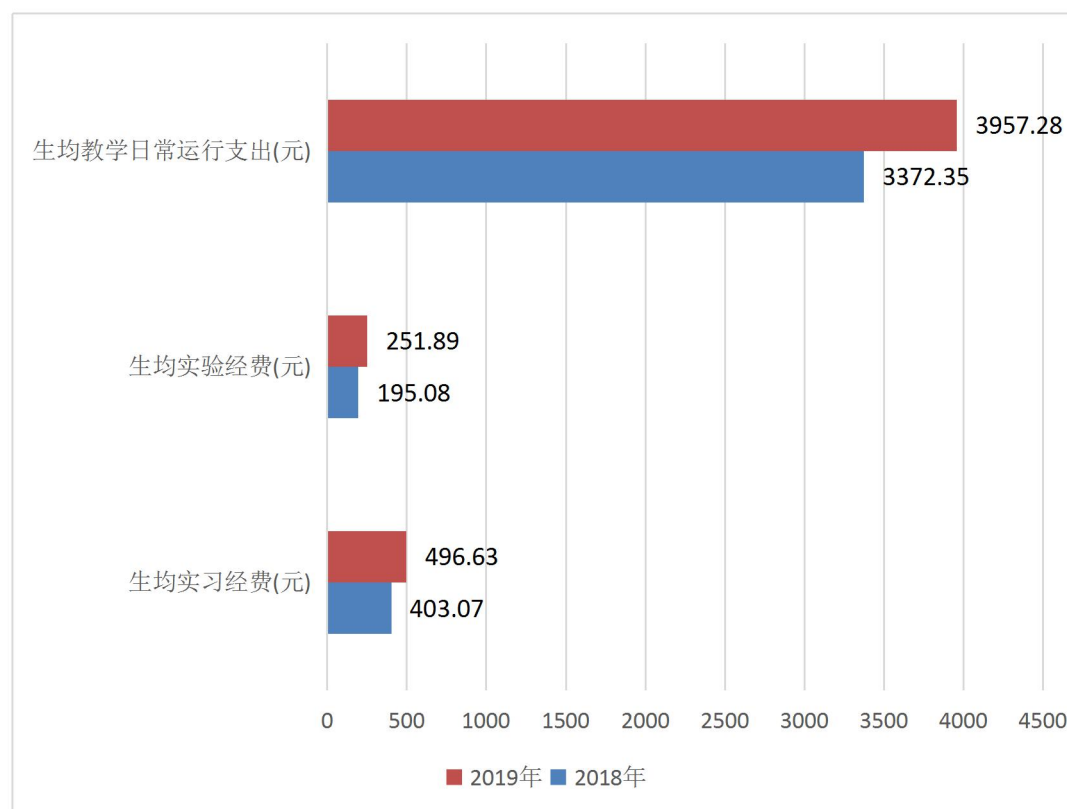


图 7 近两年生均教学日常运行支出、生均实验经费、生均实习经费（元）

### （四）教学设施应用情况

#### 1. 教学用房

根据 2020 年统计，学校总占地面积 336.85 万 m<sup>2</sup>，产权占地面积为 336.85 万 m<sup>2</sup>，学校总建筑面积为 142.97 万 m<sup>2</sup>。

学校现有教学行政用房面积（教学科研及辅助用房+行政办公用房）共 667361.68m<sup>2</sup>，其中教室面积 196093.3m<sup>2</sup>（含智慧教室面积 323.4m<sup>2</sup>），实验室及实习场所面积 359755.8m<sup>2</sup>。拥有体育馆面积 16550.0m<sup>2</sup>。拥有运动场面积 192926.0m<sup>2</sup>。

按全日制在校生 39174 人算，生均学校占地面积为 85.99（m<sup>2</sup>/生），生均建

筑面积为 36.50 (m<sup>2</sup>/生), 生均教学行政用房面积为 17.04 (m<sup>2</sup>/生), 生均实验、实习场所面积 9.18 (m<sup>2</sup>/生), 生均体育馆面积 0.42 (m<sup>2</sup>/生), 生均运动场面积 4.92 (m<sup>2</sup>/生)。详见表 5。

表 5 各生均面积详细情况

类别	总面积 (平方米)	生均面积 (平方米)
占地面积	3368513.16	85.99
建筑面积	1429717.95	36.50
教学行政用房面积	667361.68	17.04
实验、实习场所面积	359755.8	9.18
体育馆面积	16550.0	0.42
运动场面积	192926.0	4.92

## 2. 教学科研仪器设备与教学实验室

学校现有教学、科研仪器设备资产总值 7.293 亿元, 生均教学科研仪器设备值 1.59 万元。当年新增教学科研仪器设备值 2185.0 万元, 新增值达到教学科研仪器设备总值的 3.09%。

本科教学实验仪器设备 27468 台 (套), 合计总值 4.824 亿元, 其中单价 10 万元以上的实验仪器设备 660 台 (套), 总值 27309.95 万元, 按本科在校生 32679 人计算, 本科生均实验仪器设备值 14761.77 元。

学校有国家级实验教学中心 1 个, 省部级实验教学中心 12 个, 省部级虚拟仿真实验教学项目 3 个。

## 3. 图书馆及图书资源

截至 2020 年 9 月, 学校拥有图书馆 4 个, 图书馆总面积达到 61287.14m<sup>2</sup>, 阅览室座位数 7490 个。图书馆拥有纸质图书 430.58 万册, 当年新增 46269 册, 生均纸质图书 93.75 册; 拥有电子期刊 6.47 万册, 学位论文 745.24 万册, 音视频 68977.0 小时。2019 年图书流通量达到 10.10 万本册, 电子资源访问量 490.84 万次, 当年电子资源下载量 284.00 万篇次。

## 4. 信息资源

学校校园网主干带宽达到 10000.0Mbps。校园网出口带宽 8000.0Mbps。网络接入信息点数量 47000 个。电子邮件系统用户数 56000 个。管理信息系统数据总量 800.0GB。信息化工作人员 13 人。

### 三、教学建设与改革

#### (一) 专业建设

我校专业现有 4 个入选国家级一流专业、21 个入选省级一流专业。当年学校招生的本科专业 96 个，停招的校内专业 3 个，停招的校内专业分别是：光源与照明, 动物药学, 公共事业管理。

我校专业带头人总人数为 95 人，其中具有高级职称的 93 人，所占比例为 97.89%，获得博士学位的 62 人，所占比例为 65.26%。

2020 级本科培养方案中，各学科培养方案学分统计如下表 6 所示。

表 6 全校各学科 2020 级培养方案本科专业培养方案学分统计表

学科	必修课学分比例 (%)	选修课学分比例 (%)	实践教学学分比例 (%)	学科	必修课学分比例 (%)	选修课学分比例 (%)	实践教学学分比例 (%)
哲学	-	-	-	理学	62.00	16.78	24.27
经济学	61.86	18.33	17.13	工学	61.18	16.05	23.08
法学	56.90	21.46	17.96	农学	59.57	18.78	26.79
教育学	53.02	24.45	23.91	医学	66.93	14.49	26.55
文学	59.10	20.79	18.33	管理学	59.48	17.52	19.78
历史学	60.63	17.24	17.31	艺术学	58.69	20.13	18.74

#### (二) 课程建设

我校已建设 3 门国家级精品资源共享课，1 门国家级双语教学示范课程，2 门国家精品视频公开课；有 24 门省级精品课程，10 门省级精品资源共享课，4 门省级精品视频公开课；1 门省级精品在线开放课。

本学年，学校共开设本科生公共必修课、公共选修课、专业课共 3458 门、10245 门次。近两学年班额统计情况详见表 7。

表 7 近两学年班额统计情况

班额	学年	公共必修课 (%)	公共选修课 (%)	专业课 (%)
30 人及以下	本学年	15.32	5.20	42.44
	上学年	17.62	7.46	44.21

班额	学年	公共必修课 (%)	公共选修课 (%)	专业课 (%)
31-60 人	本学年	42.20	28.90	31.08
	上学年	40.03	5.37	30.66
61-90 人	本学年	17.45	20.68	19.61
	上学年	16.95	23.04	18.34
90 人以上	本学年	25.03	45.22	6.87
	上学年	25.40	64.14	6.79

【注】此表不统计网络授课。

### （三）教材建设

2019 年，共出版教材 15 种（本校教师作为第一主编）。

### （四）实践教学

#### 1. 实验教学

本学年本科生开设实验的专业课程共计 821 门，其中独立设置的专业实验课程 93 门。

学校有实验技术人员 177 人，具有高级职称 38 人，所占比例为 21.47%，具有硕士及以上学历 121 人，所占比例为 68.36%。

#### 2. 本科生毕业设计（论文）

本学年共提供了 7493 个选题供学生选做毕业设计（论文）。我校共有 1292 名教师参与了本科生毕业设计（论文）的指导工作，指导教师具有副高级以上职称的人数比例约占 62.85%。平均每位教师指导学生人数为 5.17 人。

#### 3. 实习与教学实践基地

学校现有校外实习、实训基地 220 个，本学年共接纳学生 4479 人次。

## （五）创新创业教育

学校有开设创新创业学院，创新创业教育牵头单位为：教务处。开展创业培训项目 5 项，开展创新创业讲座 40 次。拥有创新创业教育专职教师 15 人，就业指导专职教师 3 人，创新创业教育兼职导师 161 人，组织教师创新创业专项培训 30 场次，至今有 1274 人次参加了创新创业专项培训。设立创新创业教育实践基地（平台）4 个，其中创业示范基地 3 个。开设创新创业教育课程 4 门，开设职业生涯规划及就业指导课程 2 门。本学年学校共立项建设国家级大学生创新创业训练项目 24 个（其中创新 22 个，创业 2 个），省部级大学生创新创业训练项目 75 个（其中创新 68 个，创业 7 个）。

## （六）教学改革

我校获最近一届省部级教学成果奖 25 项。2019 年我校教师主持国家级（教育部）本科教学工程——产学研协同育人项目 11 项，其他国家级项目 4 项；主持省部级本科教学工程 21 项目。

表 8 2019 年我校教师主持省级及以上本科教学工程（质量工程）项目情况

项目类型	国家级（教育部）项目数	省部级项目数	总数
产学研协同育人项目	11	0	11
其他项目	4	21	25

## 四、专业培养能力

### （一）人才培养目标定位与特色

学校人才培养总目标是培养基础扎实、知识面宽、综合素质高、社会责任感强，具有国际视野、创业精神和创新能力的高级专门人才。

国家大力实施创新驱动发展战略，持续推动大众创业、万众创新，深入实施“互联网+”、“中国制造 2025”等；实施“一带一路”战略，拓展国际发展空间，这对高校人才培养提出了新的要求，应致力于培养具有创业精神和创新能力、国际视野和交流能力、国家意识和社会责任感的人才。习近平总书记在全国高校思想政治工作会议上指出，我们对高等教育的需要比以往任何时候都更加迫切，对

科学知识和卓越人才的渴求比以往任何时候都更加强烈。学校作为湖北省规模最大、学科较全的省属重点建设高校，应为湖北省产业结构调整、战略性新兴产业（支柱）产业发展，提供强有力人才保障和智力支撑。学校服务石油、农业、教育、医疗卫生等行业，就是要培养了解学科前沿、行业发展，能够扎根基层、艰苦创业，具有创新意识、创新能力的人才，以更好地适应国家战略、区域社会 and 行业发展对人才培养的需求。

学校依据教育部《普通高等学校本科专业目录和专业介绍（2012年）》、高等学校本科专业类教学质量国家标准，以及学校人才培养总目标，参照相关行业、企业标准，充分尊重学科自身规律和社会对人才的需求，制定各专业人才培养方案，明确了各专业培养目标和规格要求。学校制定《长江大学关于修订本科专业人才培养方案的原则意见》，指导各专业围绕培养总目标，制定各专业培养目标，明确各专业人才培养的类型和规格。从学校办学定位出发，根据各学科专业发展水平、经济社会发展对学校人才的需求，学校提出，专业人才培养的类型主要有应用型、复合型和创新型。各专业以应用型人才培养为主；部分专业根据学科专业特点，鼓励加强学科交叉、文理渗透，培养复合型人才，或鼓励学生通过辅修第二专业成为复合型人才；以特色优势学科为支撑的专业，可以选拔基础扎实、学术兴趣浓厚、具备发展潜力的优秀学生组建创新班，探索创新型人才培养途径。在人才培养规格上，处理好统一要求与多样需要的关系，知识、能力与素质的关系，以有利于学生全面发展、成长成才为取向，对总目标中提出的人才要求作出细化描述。按照本科人才培养方案“加强通识教育，强化学科基础，凝炼专业核心，拓宽专业方向”的要求，正确处理通识教育与专业教育、理论教学与实践教学、知识传授与能力培养、共性要求与个性发展的关系。

## （二）专业课程体系建设

学校各专业平均开设课程 36.02 门，其中公共课 3.04 门，专业课 32.98 门；各专业平均总学时 2300.24，其中理论教学与实验教学学时分别为 2123.17、177.07；。各专业学时、学分具体情况参见附表 6。

## （三）立德树人落实机制

学校坚持以立德树人为根本任务，以“五个思政”为指引，构建以课程思政、学科思政为第一课堂、学生思政为第二课堂、环境思政为第三课堂、教师思政为重要保证的“三全育人”大思政工作格局，不断探索全员育人、全程育人、全方位育人的新举措，确保立德树人落到实处。

1. 学校不断创新课程思政和学科思政，打造一批以《生命长江》为代表的特色思政课程，深挖人文学科和自然学科育人资源，专业课程教师也尝试重新制定教学方案，用心设计教学环节，逐步形成了“课程门门有思政，教师人人讲育人”的教学氛围。

2. 学校积极倡导生活即教育的理念，遵循学生成长规律，通过推进社会主义核心价值观“进生活”解决由“知”到“行”的问题，将立德树人做为实践教育的核心，通过参观“10·24 英雄集体”纪念馆、开展“阳光号列车”青年志愿者服务队、举办青年马克思主义者培训班以及丰富多彩的文化活动，铸就学生坚定的理想和信念。

3. 学校在文化建设中提出：以水为鉴、在楚兴楚，融“广纳百川、推陈出新、润泽万物、百折不回”的长江精神，和楚文化中“进取、创新、开放、爱国”的家国情，以文化人、以文育人，构建具有地域特色的主流意识形态。通过建设文化建筑、修建特色文化墙、对接非遗项目等举措，实现对学生的文化滋养和环境育人，塑造大学生高尚的人格。

#### **（四）专任教师数量和结构**

学校各专业专任教师生师比最高的学院是经济与管理学院，生师比为 29.83；生师比最低的学院是马克思主义学院，生师比为 5.50；生师比最高的专业是广播电视编导，生师比为 59.92；生师比最低的专业是音乐表演计，生师比为 4.73。分专业专任教师情况参见附表 2、附表 3。

#### **（五）实践教学**

学校专业平均总学分 177.10，其中实践教学环节平均学分 39.88，占比 22.52%，实践教学环节学分最高的是临床医学专业 78.38，最低的是视觉传达设计专业和环境设计专业 20.75。校内各专业实践教学情况参见附表 5。

注：实践学分主要指集中性实践环节、实验教学的学分。

## 五、质量保障体系

### （一）校领导情况

我校现有校领导 11 名。其中具有正高级职称 7 名，所占比例为 63.64%，具有博士学位 6 名，所占比例为 54.55%。

### （二）教学管理与服务

校级教学管理人员 51 人，其中高级职称 10 人，所占比例为 19.61%；硕士及以上学位 37 人，所占比例为 72.55%。

院级教学管理人员 99 人，其中高级职称 27 人，所占比例为 27.27%；硕士及以上学位 75 人，所占比例为 75.76%。

教学管理人员获得省部级教学成果奖 25 项。

### （三）学生管理与服务

学校有专职学生辅导员 111 人，其中本科生辅导员 111 人，按本科生数 32679 计算，学生与本科生辅导员的比例为 294:1。

学生辅导员中，具有高级职称的 2 人，所占比例为 1.80%，具有中级职称的 40 人，所占比例为 36.04%。学生辅导员中，具有研究生学历的 100 人，所占比例为 90.09%，具有大学本科学历的 11 人，所占比例为 9.91%。

学校配备专职的心理咨询工作人员 7 名，学生与心理咨询工作人员之比为 5596.29:1。

### （四）质量监控

学校有专职教学质量监控人员 2 人。具有硕士及以上学位的 2 人，所占比例为 100.00%。

学校专兼职督导员 130 人。本学年内督导共听课 1034 学时，校领导听课 88 学时，中层领导干部听课 600 学时，本科生参与评教 579300 人次。

## 六、学生学习效果

### （一）毕业情况

2020 年共有本科毕业生 8077 人，实际毕业人数 8023 人，毕业率为 99.33%，学位授予率为 99.95%。

### （二）就业情况

截至 2020 年 8 月 31 日，学校应届本科毕业生总体就业率达 69.91%。毕业生最主要的毕业去向是企业，占 58.39%。升学 1641 人，占 20.45%，其中出国（境）留学 46 人，占 0.82%。

### （三）转专业与辅修情况

本学年，转专业学生 679 名，占全日制在校本科生数比例为 2.08%。辅修的学生 53 名，占全日制在校本科生数比例为 0.16%。获得双学位学生 390 名，占全日制在校本科生数比例为 1.19%。

## 七、特色发展

一直以来，长江大学坚持走产学研合作道路，以提升学生的创新能力为宗旨，不断创新合作育人模式。学校被授予“全国产学研合作教育示范单位”，产学研合作教育成为长江大学鲜明的办学特色。

发轫于 20 世纪 80 年代，至今，长江大学的产学研合作教育硕果累累，学校目前是湖北省高教学会产学研合作教育专业委员会主任单位，致力于研究、实践和推广产学研合作教育。主持和参与国家社科基金教育学重点课题、国家质量工程项目、教育部与湖北省各类有关产学研合作研究的项目 60 余项，获省级以上教学成果奖 35 项。“产学研合作提升人才培养质量的理论与实践研究”获 2014 年国家级教学成果二等奖。

**建构产学研合作人才培养模式。**从“311”、“611”、“4+1”单一行业合作模式，发展到“工学交替”、“订单培养”、“两基三段式”、“项目+基地”、“4X4”等多学科合作教育模式，再到具有不同学科专业特点的“知识+能力+品格”的工学交替模式、“专业学习+科研训练”基地实训模式、“行业需求+校企对接”联合培

养模式、“科研合作+双师指导”项目主导模式，长江大学的合作育人模式不断创新和发展。迄今，产学研合作人才培养模式已推广到全校 20 个学院 72 个专业，受益学生达 3 万余人。

**形成产学研合作育人运行机制。**为发挥产学研人才培养模式在提高人才培养质量中的作用，长江大学建立了一套保障产学研合作育人的有效运行机制。

建立产学研合作组织。成立校地、校企合作办公室，负责学校与企业、地方政府和高校合作事宜，负责管理学校层面战略合作协议签订；成立产学研合作教育办公室，负责实施产学研合作教育，推广产学研合作人才培养模式。

夯实产学研合作平台。建立和拓展校内外实习实训基地，形成了覆盖全校本科专业的 307 个校内外实习实训基地，可以满足本科生和研究生的社会实践、生产实习、毕业实习、创新实践等教育教学需要。同时，与石油企业共建 3 个国家重点实验室（国家研发中心、国家工程实验室），共建 8 个企业重点实验室；与部属高校和地方企业共建 5 个协同创新中心，其中 2 个由长江大学牵头；与企业共建 8 个研发中心（工程研究中心）。

实施“四进入”合作育人。进入教育理念，产学研合作进入学校办学指导思想，进入学校事业发展规划；进入人才培养方案，整体设计理论教学与实践教学课程体系，明确校内外平台与基地的教学与实习环节；进入教学实践过程，规定本科生要有累计不低于 25%的时间在企事业单位进行与专业相关的工作实践，规定相应的学分，实行“双导师制”管理；进入教学管理制度，产学研合作实行学校、学院、教师“三级”管理。

**建立联动的创新创业实践体系。**与企业、科研院所、地方政府合作，成立长江大学创新创业中心，承揽研究开发项目，吸纳学生参与科研，培养学生创新能力。

**打造服务社会的长江品牌。**借助产学研合作平台，长江大学在工业制造、高新农业、政府智库方面连续发力，不断提高对地方与行业的贡献力。在工业制造方面，由学校教师实施技术转移创办的高新企业，创造年产值近 20 亿元。在高新农业方面，“鳙、稻、楠、药、水”，声名远播，仅“鸡法氏囊病毒疫苗”1 项成果，转化形成的生物制药产业年产值就超过 5 亿元。在政府智库方面，申报的“自由贸易试验区背景下湖北省开放型经济发展对策研究”获批 2016 年度湖北省重大调研课题基金项目；承担了荆州纪南文旅区重点项目《“楚王宫”专题研究策划方案》。各相关企业成为学校培养创新人才的优质基地。年创产值 1.5 亿的荆州嘉华科技公司，挂牌长江大学研究生工作站。该公司不仅 70%以上的技术人才来自长江大学，每年还吸纳 20 多名研究生进站学习和研发。由“鳙、稻、楠、药、水”搭建的研发平台，成为创新人才成长的“摇篮”。黄鳊研究基地接纳本科生全周期实习 600 余人次，楠木研究团队吸纳了 12 名在读博士、硕士研

究生。

致力于培育学生的创新能力，学校入选第二批深化创新创业教育示范高校；2012年，学生的参赛作品《LX-10E+锚杆锚固质量检测仪创业计划》荣获第八届“挑战杯”中国大学生创业计划竞赛银奖；有60多件学生课外学术科技作品获湖北省“挑战杯”大奖。今年，又有283个项目申报参加全国大学生创新创业大赛，参与学生1190人。

《光明日报》《中国教育报》等主流媒体，以《人才培养的有效途径——长江大学“产学研合作教育”实现“三赢”》《探索人才培养的有效途径——长江大学“产学研合作”教学成果略记》为题，对长江大学产学研合作育人模式、机制以及成效进行了大篇幅报道。

## 八、存在问题及改进计划

### （一）专业调整、建设力度不够

学校专业数量过多，专业结构欠合理，新工科、新农科、新文科、新医科专业建设力度不够，学校对重点专业缺乏专业建设效果的监督和评价，重立项、轻建设的现象比较突出。

#### 改进措施：

（1）动态调整专业结构。严格执行《长江大学专业动态调整实施办法》，坚持招生、就业、专业发展“三挂钩”原则，依据三级专业认证标准，定期开展专业评估工作。综合考虑连续三年招生、培养、就业情况，对于招生就业好的专业重点加强建设，对于招生就业不好的专业给予预警、减招、停办，将学校本科专业数量控制在100个以内，将学校每年在招专业（类）控制在70个左右。

（2）重点推进“四新”建设。设立“四新”建设研究与实践项目，以项目研究带动“四新”建设与改革工作。在“新工科”建设方面，注重产业需求导向，强化学科交叉融合，以新兴工科专业建设和传统专业升级改造为重点，创新工程人才培养新模式。在“新农科”建设方面，围绕国家战略和社会需求，用现代生物技术、信息技术、工程技术改造提升传统农科专业，布局智慧农业等战略新兴专业。在“新文科”建设方面，加快德法兼修的法治人才与全媒化复合型新闻传播人才培养，加强文、史、经济学创新人才培养。在“新医科”建设方面，大力推进医学与理工文等学科交叉融合，为精准医学、转化医学、智能医学等新兴医学发展提供人才支撑。

（3）加强一流专业建设。对接教育部一流专业建设“双万计划”，按照“定

位明确、管理规范、成效突出、师资雄厚、质量一流”的原则，打造若干个国家级一流本科专业建设点和省级一流本科专业建设点。

（4）大力推进专业认证。鼓励并大力支持各专业申请各类专业教育认证，并依据各类专业教育认证标准，完善人才培养方案，优化专业课程体系，调整课程教学大纲，改进教学手段与考核方式。

## （二）优质课程数量不足

课程是人才培养的核心要素，课程质量直接决定人才培养的质量。学校虽然在“引、建、改”的指导思想下，立项建设了一批优质课程，但优质课程的数量相对较少，特别是优质在线课程、“国家双万课程”较少，不能较好地满足学生学习的需要。

### 改进措施：

（1）优化课程数量与结构。对标专业认证的标准，建设一批面向学生基本能力素质培养的核心通识课程。围绕专业内涵提升，建设支撑学科专业交叉融合发展的跨学科课程，开发跨学科实习实训项目和综合实践课程。重点立项建设通识教育核心课程、研究性教学示范课程、双语教学示范课程、课程思政和思政课程示范课。

（2）打造一流课程。全面开展一流本科课程建设，围绕“线下、线上、线上线下混合、虚拟仿真实验教学、社会实践”五类一流课程建设目标，优先支持学科基础课程、专业核心课程、优势特色课程建成“金课”。

（3）加强通识教育选修课程建设。完善通识教育选修课程管理办法，引导高水平教授及团队开设课程，确保开齐开足通识教育选修课程。重点加强体育类、艺术类、经管类、法律类、伦理类、创新创业类课程的建设。

（4）加强“思政课程”与“课程思政”示范课建设。持续深化思想政治课程改革，深入挖掘专业课程蕴含的思想政治教育元素。充分发挥以生命长江、国学大讲堂等为代表的思政选修课的示范引领作用，加大“思政建设”和“课程思政”示范课建设力度。

（5）加大在线开放课程建设力度。坚持“引进应用为主、自主开发为辅”原则，规范在线开放课程建设与应用管理，引进高质量 MOOC，并结合学校教育教学实际改造成校本化的 SPOC 课程，着力推动校内线上线下混合式课程建设，鼓励慕课群建设。

（6）加强教学团队和基层教学组织建设。实现基层教学组织全覆盖，教师全员纳入基层教学组织，形成结构合理、功能健全、运行有效的组织体系。

（7）开发利用优质教学资源。充分利用“好大学在线”、“优课联盟”、中

国大学 MOOC 等数字化教学资源平台课程平台,进一步扩大课程建设与选用规模,努力实现网络课程与传统课程的深度对接,推动精品课件示范工程。

### **(三) 教学质量保障体系有待进一步完善**

“校院两级管理,以学院为主”的任务明确、责任明晰、全员参与、全过程保证、全方位监控的教学质量保障体系有待进一步完善,对以学生为本的质量文化理念、全面质量观的理解和践行还不够深入,将质量要求内化为全校师生的共同价值追求和自觉行为尚未普遍形成。

#### **改进措施:**

(1) 突出本科教育核心地位。加强顶层设计和宣传工作,把本科教育放在人才培养的核心地位、教育教学的基础地位、新时代教育发展的前沿地位。使校院主要领导注意力聚焦本科、教师精力集中本科、学校资源与条件优先配置本科,加强师德师风建设、考核和日常教育监督,选树先进典型,讲好师德故事,教育引导广大教师回归教书育人。

(2) 加强质量标准建设。坚持“学生中心、产出导向、持续改进”的理念,依据《普通高等学校本科专业类教学质量国家标准》和工程教育专业认证标准,结合学校办学定位和人才培养目标,制定专业建设、课程建设、主要教学环节和教学管理工作等学校质量标准,把质量标准落实到教育教学全过程。

(3) 严格监控过程管理。持续改进机制建设和校院两级质量保障工作机制建设,充分发挥校院两级教学委员会、校院两级督导委员会职能,采取常规评估和专项评估相结合,以过程评估为主的评价方式,严格在招生专业评估、课程评估、主要教学环节评价、教师教学质量评价与教师教学业绩评价等校内自我评估,开展对各个教学环节的检查、巡视和指导等工作。

(4) 加强质量文化建设。加大学习和宣传力度,进一步树立以学生为本的质量文化理念,坚持全面质量观,高度重视教师队伍建设,营造尊师重教的良好氛围,制定质量文化建设的目标与方案,强化每个主体的质量意识、质量责任,加强自省、自律、自查、自纠,形成追求卓越的质量文化,将质量要求内化为全校的共同价值和自觉行动。

(5) 主要工作。强化育人责任,坚持教授为本科生上课,让教授到教学一线,为本科生讲授基础课和专业基础课,把教授为本科生的授课学时纳入学校教学评估指标体系。实行专业负责人制、基层教学组织负责人制、课程负责人制,明确工作职责与权益。开展学院(部)教育教学绩效考核。推行本科教学准入制,落实新教师、新开课、开新课试讲制度,实施课程首席教授负责制和主讲教师责任制。加大教学奖励,完善师生评价与荣誉体系,从严落实教学事故认定与处理

办法。加强教育教学业绩考核，在教师专业技术职务晋升、岗位聘任中施行本科教学工作考评一票否决制。做好本科教学质量年度报告、第二轮本科教学工作审核评估、工程教育认证、师范教育认证等外部评估工作。

## 附录

### 本科教学质量报告支撑数据

1. 本科生占全日制在校生总数的比例 83.42%

2. 教师数量及结构

(1) 全校整体情况。

附表 1 全校教师数量及结构统计表

项目		专任教师		外聘教师	
		数量	比例 (%)	数量	比例 (%)
总计		1892	/	712	/
职称	正高级	291	15.38	315	44.24
	其中教授	278	14.69	113	15.87
	副高级	757	40.01	249	34.97
	其中副教授	705	37.26	14	1.97
	中级	715	37.79	91	12.78
	其中讲师	694	36.68	5	0.70
	初级	44	2.33	21	2.95
	其中助教	42	2.22	2	0.28
	未评级	85	4.49	36	5.06
最高学位	博士	918	48.52	263	36.94
	硕士	806	42.60	183	25.70
	学士	155	8.19	246	34.55
	无学位	13	0.69	20	2.81
年龄	35 岁及以下	376	19.87	87	12.22
	36-45 岁	855	45.19	245	34.41
	46-55 岁	440	23.26	273	38.34
	56 岁及以上	221	11.68	107	15.03

(2) 分专业情况。

附表 2 分专业专任教师数量情况

专业代 码	专业名称	专任教师 数量	生师 比	近五年新 进教师	双师型 教师	具有行业企业 背景教师
020101	经济学	13	19.69	4	0	0

专业代码	专业名称	专任教师数量	生师比	近五年新进教师	双师型教师	具有行业企业背景教师
020301K	金融学	9	52.67	2	0	0
020401	国际经济与贸易	10	23.50	0	0	0
030101K	法学	19	23.74	1	7	7
030302	社会工作	8	16.50	3	1	3
030503	思想政治教育	20	13.20	4	3	1
040101	教育学	8	45.63	1	0	0
040106	学前教育	5	13.40	0	0	0
040201	体育教育	17	35.35	3	3	0
040203	社会体育指导与管理	8	12.25	0	2	0
050101	汉语言文学	37	15.70	4	1	0
050201	英语	28	16.79	5	0	2
050207	日语	14	18.86	1	2	0
050262	商务英语	22	18.27	2	4	1
050302	广播电视学	5	43.00	0	0	0
060101	历史学	14	11.93	3	0	0
070101	数学与应用数学	21	18.52	8	0	0
070102	信息与计算科学	13	13.31	2	0	0
070201	物理学	16	7.38	4	0	0
070202	应用物理学	10	11.50	1	0	0
070301	化学	12	13.83	2	1	1
070302	应用化学	16	14.00	4	11	1
070504	地理信息科学	23	20.30	5	12	14
070801	地球物理学	13	9.54	4	1	1
070901	地质学	45	6.62	9	18	6
070902	地球化学	28	5.07	9	1	0
071002	生物技术	19	14.58	2	0	0
071102	应用心理学	18	9.72	5	0	0
080202	机械设计制造及其自动化	36	21.75	8	7	3
080203	材料成型及控制工程	15	12.93	2	4	0

专业代码	专业名称	专任教师数量	生师比	近五年新进教师	双师型教师	具有行业企业背景教师
080205	工业设计	10	26.10	2	4	3
080206	过程装备与控制工程	13	12.85	2	5	0
080301	测控技术与仪器	15	11.60	5	0	0
080407	高分子材料与工程	14	16.93	3	4	0
080601	电气工程及其自动化	15	28.13	2	0	0
080603T	光源与照明	9	10.89	1	0	0
080701	电子信息工程	18	22.06	3	0	0
080703	通信工程	12	15.50	2	0	1
080705	光电信息科学与工程	17	22.94	4	0	0
080801	自动化	12	19.75	1	1	2
080901	计算机科学与技术	37	21.38	3	11	16
080902	软件工程	11	29.55	0	6	6
080903	网络工程	12	18.00	0	4	5
080904K	信息安全	8	14.63	1	1	2
080905	物联网工程	8	27.75	0	5	7
080910T	数据科学与大数据技术	14	15.29	7	0	1
081001	土木工程	36	18.50	15	20	32
081003	给排水科学与工程	10	13.90	0	7	3
081102	水文与水资源工程	10	16.70	3	1	0
081301	化学工程与工艺	19	10.53	3	12	2
081402	勘查技术与工程	44	8.57	8	4	4
081403	资源勘查工程	46	9.91	19	19	8
081502	石油工程	81	8.95	17	6	16
081504	油气储运工程	15	23.73	3	0	0
081506T	海洋油气工程	12	18.83	3	2	3

专业代码	专业名称	专任教师数量	生师比	近五年新进教师	双师型教师	具有行业企业背景教师
082502	环境工程	15	16.07	3	7	2
082504	环境生态工程	12	12.75	8	3	3
082701	食品科学与工程	11	16.09	3	1	0
082702	食品质量与安全	9	10.78	2	1	0
082801	建筑学	16	16.13	1	7	16
082802	城乡规划	13	15.15	0	6	7
082803	风景园林	13	14.62	1	0	0
083001	生物工程	15	12.13	3	0	0
090101	农学	32	7.91	12	1	2
090102	园艺	25	11.36	6	0	0
090103	植物保护	28	8.93	5	1	1
090105	种子科学与工程	7	6.43	1	0	0
090107T	茶学	5	21.60	0	0	0
090201	农业资源与环境	14	15.79	4	1	5
090301	动物科学	14	12.00	2	1	2
090401	动物医学	24	12.88	4	9	5
090402	动物药学	0	--	0	0	0
090502	园林	15	19.67	0	0	0
090601	水产养殖学	21	8.81	4	1	5
100201K	临床医学	48	31.21	7	20	19
100601K	中西医临床医学	8	41.13	1	5	6
101001	医学检验技术	18	5.50	4	1	2
101003	医学影像技术	7	20.00	2	3	3
101101	护理学	25	9.72	2	3	0
120102	信息管理与信息系统	8	17.88	2	0	0
120103	工程管理	8	23.38	0	8	8
120201K	工商管理	11	16.91	1	0	0
120202	市场营销	10	15.60	1	0	0
120203K	会计学	10	37.30	1	0	0
120204	财务管理	11	21.00	1	0	0
120206	人力资源管理	8	23.00	0	0	0

专业代码	专业名称	专任教师数量	生师比	近五年新进教师	双师型教师	具有行业企业背景教师
120301	农林经济管理	19	15.47	5	0	0
120401	公共事业管理	0	--	0	0	0
120601	物流管理	7	25.43	0	0	0
130201	音乐表演	41	4.73	3	0	0
130202	音乐学	15	32.73	2	0	0
130205	舞蹈学	8	24.63	1	0	0
130305	广播电视编导	12	59.92	5	0	3
130309	播音与主持艺术	0	--	0	0	0
130401	美术学	16	20.00	0	0	0
130502	视觉传达设计	11	32.73	1	0	0
130503	环境设计	8	21.75	1	0	0
130504	产品设计	0	--	0	0	0
130508	数字媒体艺术	0	--	0	0	0

附表3 分专业专任教师职称、学历结构

专业代码	专业名称	专任 教师 总数	职称结构				学历结构		
			教授		副 教 授	中 级 及 以 下	博 士	硕 士	学 士 及 以 下
			数 量	授 课 教 授 比 例 (%)					
020101	经济学	13	2	100.00	7	4	7	5	1
020301K	金融学	9	1	100.00	5	3	5	4	0
020401	国际经济 与贸易	10	1	100.00	7	2	4	6	0
030101K	法学	19	0	--	12	7	5	11	3
030302	社会工作	8	0	--	4	4	4	4	0
030503	思想政治 教育	20	4	75.00	7	9	13	5	2
040101	教育学	8	2	100.00	4	2	5	2	1
040106	学前教育	5	1	100.00	1	3	1	4	0
040201	体育教育	17	2	100.00	7	8	0	13	4
040203	社会体育 指导与管 理	8	0	--	3	5	0	8	0
050101	汉语言文 学	37	7	100.00	20	10	18	12	7
050201	英语	28	3	100.00	14	10	7	20	1
050207	日语	14	0	--	4	10	2	10	2
050262	商务英语	22	1	100.00	13	8	3	18	1
050302	广播电视 学	5	0	--	3	2	1	4	0
060101	历史学	14	3	100.00	5	6	7	6	1
070101	数学与应 用数学	21	2	100.00	10	8	16	4	1
070102	信息与计 算科学	13	4	75.00	7	2	10	3	0
070201	物理学	16	0	--	12	4	13	2	1
070202	应用物理 学	10	0	--	6	4	6	4	0
070301	化学	12	4	75.00	3	5	8	4	0

专业代码	专业名称	专任 教师 总数	职称结构				学历结构		
			教授		副 教 授	中 级 及 以 下	博 士	硕 士	学 士 及 以 下
			数 量	授 课 教 授 比 例 (%)					
070302	应用化学	16	6	50.00	3	3	8	6	2
070504	地理信息 科学	23	3	100.00	9	11	19	4	0
070801	地球物理 学	13	3	100.00	4	6	13	0	0
070901	地质学	45	11	73.00	15	18	38	5	2
070902	地球化学	28	7	86.00	8	12	25	2	1
071002	生物技术	19	5	80.00	7	7	14	5	0
071102	应用心理 学	18	1	100.00	8	9	7	10	1
080202	机械设计 制造及其 自动化	36	7	100.00	14	15	22	12	2
080203	材料成型 及控制工 程	15	3	100.00	4	8	4	11	0
080205	工业设计	10	1	100.00	3	5	3	6	1
080206	过程装备 与控制工 程	13	2	100.00	5	6	7	5	1
080301	测控技术 与仪器	15	4	50.00	4	7	11	3	1
080407	高分子材 料与工程	14	4	100.00	4	6	12	1	1
080601	电气工程 及其自动 化	15	1	100.00	7	7	7	7	1
080603T	光源与照 明	9	0	--	6	3	7	2	0
080701	电子信息 工程	18	5	100.00	10	3	9	7	2

专业代码	专业名称	专任 教师 总数	职称结构				学历结构		
			教授		副 教 授	中 级 及 以 下	博 士	硕 士	学 士 及 以 下
			数 量	授 课 授 授 比 例 (%)					
080703	通信工程	12	1	100.00	4	7	6	5	1
080705	光电信息科学与工程	17	6	83.00	6	5	13	4	0
080801	自动化	12	2	100.00	2	7	2	7	3
080901	计算机科学与技术	37	3	100.00	15	18	6	25	6
080902	软件工程	11	1	100.00	7	3	4	6	1
080903	网络工程	12	2	100.00	5	5	3	9	0
080904K	信息安全	8	2	100.00	4	2	3	4	1
080905	物联网工程	8	1	100.00	4	3	5	3	0
080910T	数据科学与大数据技术	14	1	100.00	4	9	14	0	0
081001	土木工程	36	4	75.00	12	15	24	11	1
081003	给排水科学与工程	10	0	--	2	6	3	5	2
081102	水文与水资源工程	10	0	--	4	5	9	1	0
081301	化学工程与工艺	19	9	78.00	6	4	14	4	1
081402	勘查技术与工程	44	13	85.00	13	16	40	3	1
081403	资源勘查工程	46	10	90.00	9	23	45	0	1
081502	石油工程	81	18	33.00	28	27	68	13	0
081504	油气储运工程	15	1	100.00	4	10	11	3	1
081506T	海洋油气工程	12	2	100.00	4	4	7	5	0

专业代码	专业名称	专任 教师 总数	职称结构				学历结构		
			教授		副 教 授	中 级 及 以 下	博 士	硕 士	学 士 及 以 下
			数 量	授 课 教 授 比 例 (%)					
082502	环境工程	15	6	83.00	2	7	9	3	3
082504	环境生态 工程	12	2	100.00	3	6	12	0	0
082701	食品科学 与工程	11	3	100.00	4	4	9	1	1
082702	食品质量 与安全	9	2	100.00	6	1	7	2	0
082801	建筑学	16	0	--	4	9	0	14	2
082802	城乡规划	13	0	--	6	6	0	11	2
082803	风景园林	13	0	--	5	8	2	10	1
083001	生物工程	15	2	100.00	4	8	12	3	0
090101	农学	32	11	91.00	11	9	28	3	1
090102	园艺	25	6	100.00	9	10	19	5	1
090103	植物保护	28	9	89.00	15	4	27	1	0
090105	种子科学 与工程	7	3	100.00	2	2	7	0	0
090107T	茶学	5	1	100.00	1	3	3	2	0
090201	农业资源 与环境	14	2	50.00	4	8	11	3	0
090301	动物科学	14	1	100.00	7	6	9	2	3
090401	动物医学	24	7	100.00	8	9	17	6	1
090402	动物药学	0	0	--	0	0	0	0	0
090502	园林	15	3	100.00	4	8	10	5	0
090601	水产养殖 学	21	3	67.00	9	8	16	2	3
100201K	临床医学	48	7	86.00	9	24	12	26	10
100601K	中西医临 床医学	8	1	100.00	1	3	4	3	1
101001	医学检验 技术	18	1	100.00	5	12	13	3	2
101003	医学影像	7	2	100.00	1	4	1	6	0

专业代码	专业名称	专任 教师 总数	职称结构				学历结构		
			教授		副 教 授	中 级 及 以 下	博 士	硕 士	学 士 及 以 下
			数 量	授 课 授 课 比 例 (%)					
	技术								
101101	护理学	25	2	100.00	3	19	2	21	2
120102	信息管理 与信息系 统	8	1	100.00	5	2	6	2	0
120103	工程管理	8	0	--	6	1	1	7	0
120201K	工商管理	11	3	100.00	4	4	3	8	0
120202	市场营销	10	1	100.00	5	4	0	8	2
120203K	会计学	10	2	100.00	4	4	2	6	2
120204	财务管理	11	2	100.00	2	7	3	6	2
120206	人力资源 管理	8	1	0.00	3	4	3	5	0
120301	农林经济 管理	19	5	80.00	10	4	9	6	4
120401	公共事业 管理	0	0	--	0	0	0	0	0
120601	物流管理	7	2	100.00	2	3	2	5	0
130201	音乐表演	41	1	100.00	17	23	1	33	7
130202	音乐学	15	0	--	4	11	0	15	0
130205	舞蹈学	8	0	--	1	7	0	7	1
130305	广播电视 编导	12	1	100.00	2	9	3	9	0
130309	播音与主 持艺术	0	0	--	0	0	0	0	0
130401	美术学	16	0	--	8	8	0	15	1
130502	视觉传达 设计	11	1	100.00	4	6	0	11	0
130503	环境设计	8	0	--	3	5	0	8	0
130504	产品设计	0	0	--	0	0	0	0	0
130508	数字媒体 艺术	0	0	--	0	0	0	0	0

3. 专业设置及调整情况。

附表 4 专业设置及调整情况

本科专业 专业 总数	当年本科 招生专业 总数	新专业名单	当年停招专业 名单
99	96	光源与照明,数据科学与大数据技术,信息安全,风景园林,医学检验技术,环境生态工程,产品设计,数字媒体艺术,播音与主持艺术	光源与照明,动物药学,公共事业管理

4. 全校整体生师比 19.8，各专师生师比参见附表 2。

5. 生均教学科研仪器设备值（元）15880.28。

6. 当年新增教学科研仪器设备值（万元）2185.0。

7. 生均图书（册）93.75。

8. 电子图书（册）1470068。

9. 生均教学行政用房（平方米）17.04，生均实验室面积（平方米）4.65。

10. 生均本科教学日常运行支出（元）3957.28。

11. 本科专项教学经费（自然年度内学校立项用于本科教学改革和建设的专项经费总额）（万元）6472.08。

12. 生均本科实验经费（自然年度内学校用于实验教学运行、维护经费生均值）（元）251.89。

13. 生均本科实习经费（自然年度内用于本科培养方案内的实习环节支出经费生均值）（元）496.63。

14. 全校开设课程总门数 3566。（注：学年度内实际开设的本科培养计划内课程总数，跨学期讲授的同一门课程计 1 门）。

15. 实践教学学分占总学分比例（按学科门类、专业）（按学科门类统计参见表6）。

附表 5 各专业实践教学学分及实践场地情况

专业代码	专业名称	实践学分				实践场地		
		集中性 实践环节	实验教学	课外科技活动	实践环节占比	专业实验室数量	实习实训基地	
							数量	当年接收学生数
020101	经济学	23.0	4.62	10.0	16.25	0	3	60
020301K	金融学	24.0	6.88	10.0	18.16	0	2	45
020401	国际经济与贸易	24.0	4.88	10.0	16.99	0	1	15
030101K	法学	25.0	2.0	10.0	15.17	0	16	50
030302	社会工作	33.0	7.25	10.0	22.61	0	1	0
030503	思想政治教育	25.0	1.5	10.0	15.96	0	1	0
040101	教育学	40.0	2.75	10.0	25.15	0	2	170
040106	学前教育	25.0	4.5	10.0	17.35	0	1	0
040201	体育教育	24.0	22.62	10.0	27.51	0	5	10
040203	社会体育指导与管理	24.0	19.5	10.0	25.66	0	0	0
050101	汉语言文学	24.5	3.75	10.0	15.92	0	1	0
050201	英语	26.0	0.75	10.0	15.33	0	10	100
050207	日语	22.0	0.75	10.0	13.11	0	0	0
050262	商务英语	26.0	14.75	10.0	22.7	0	0	0
050302	广播电视学	29.5	14.25	10.0	24.31	0	5	0
060101	历史学	28.5	1.62	10.0	17.31	0	0	0
070101	数学与应用数学	23.0	3.75	10.0	15.55	0	0	0
070102	信息与计算科学	24.0	3.75	10.0	16.18	0	1	0
070201	物理学	27.0	12.86	10.0	22.14	0	0	0

专业代码	专业名称	实践学分				实践场地		
		集中性 实践环 节	实验 教学	课外科 技活动	实践环 节占比	专业实验 室数量	实习实训基地	
							数量	当年接收 学生数
070202	应用物理学	26.0	14.25	10.0	22.36	1	3	0
070301	化学	21.0	30.25	10.0	30.24	0	1	0
070302	应用化学	27.0	16.0	10.0	23.89	0	0	0
070504	地理信息科学	32.0	12.5	10.0	24.52	0	4	25
070801	地球物理学	29.0	8.12	10.0	20.57	0	0	0
070901	地质学	31.0	14.0	10.0	25.07	0	4	91
070902	地球化学	34.0	8.75	10.0	23.11	0	2	0
071002	生物技术	26.0	17.0	10.0	25.29	0	2	0
071102	应用心理学	28.0	12.75	10.0	23.97	0	3	239
080202	机械设计制造及其自动化	35.0	8.25	10.0	24.03	0	8	701
080203	材料成型及控制工程	33.0	8.75	10.0	23.19	0	11	140
080205	工业设计	35.0	9.38	10.0	24.65	0	4	284
080206	过程装备与控制工程	33.0	8.75	10.0	23.72	0	5	73
080301	测控技术与仪器	27.0	11.25	10.0	21.02	4	1	53
080407	高分子材料与工程	24.0	12.0	10.0	19.05	0	3	0
080601	电气工程及其自动化	25.0	12.75	10.0	20.46	4	4	342
080603T	光源与照	30.0	13.12	10.0	23.96	1	0	0

专业代码	专业名称	实践学分				实践场地		
		集中性 实践环 节	实验 教学	课外科 技活动	实践环 节占比	专业实验 室数量	实习实训基地	
							数量	当年接收 学生数
	明							
080701	电子信息工程	36.0	12.62	10.0	26.86	3	6	401
080703	通信工程	29.0	12.25	10.0	22.66	3	6	265
080705	光电信息科学与工程	29.0	13.25	10.0	23.47	1	3	0
080801	自动化	26.0	11.75	10.0	20.57	6	3	220
080901	计算机科学与技术	32.0	10.38	10.0	23.54	0	2	290
080902	软件工程	29.0	11.25	10.0	22.12	0	1	83
080903	网络工程	29.0	12.5	10.0	23.06	0	3	72
080904K	信息安全	29.0	11.25	10.0	22.36	0	0	0
080905	物联网工程	29.0	10.25	10.0	21.81	0	1	80
080910T	数据科学与大数据技术	31.0	9.75	10.0	22.64	0	0	0
081001	土木工程	30.0	8.75	10.0	21.53	0	17	0
081003	给排水科学与工程	35.0	3.38	10.0	21.32	0	17	6
081102	水文与水资源工程	36.0	6.12	10.0	22.65	0	14	0
081301	化学工程与工艺	32.0	17.75	10.0	26.68	0	2	0
081402	勘查技术与工程	32.0	10.12	10.0	23.4	0	3	115
081403	资源勘查工程	34.0	16.62	10.0	28.2	1	5	0
081502	石油工程	28.0	9.25	10.0	20.41	0	2	28
081504	油气储运	28.0	8.88	10.0	20.49	0	0	0

专业代码	专业名称	实践学分				实践场地		
		集中性 实践环 节	实验 教学	课外科 技活动	实践环 节占比	专业实验 室数量	实习实训基地	
							数量	当年接收 学生数
	工程							
081506T	海洋油气工程	31.0	7.5	10.0	20.98	0	1	0
082502	环境工程	35.0	12.75	10.0	26.09	0	0	0
082504	环境生态工程	36.0	7.75	10.0	24.17	0	1	0
082701	食品科学与工程	33.0	18.25	10.0	29.29	0	18	0
082702	食品质量与安全	33.0	22.0	10.0	31.43	0	8	0
082801	建筑学	38.0	1.25	10.0	17.92	0	2	0
082802	城乡规划	39.0	1.25	10.0	17.89	0	2	0
082803	风景园林	33.0	32.5	10.0	36.19	0	1	0
083001	生物工程	34.0	15.25	10.0	27.82	0	2	0
090101	农学	25.0	16.5	10.0	24.41	0	14	166
090102	园艺	28.0	19.75	10.0	27.92	0	3	0
090103	植物保护	25.0	18.62	10.0	25.66	0	9	56
090105	种子科学与工程	26.0	22.25	10.0	28.38	0	0	0
090107T	茶学	26.0	9.0	10.0	20.47	0	0	0
090201	农业资源与环境	25.5	18.38	10.0	25.81	0	9	56
090301	动物科学	26.0	18.12	10.0	25.96	0	6	0
090401	动物医学	28.0	19.5	10.0	27.94	0	5	0
090402	动物药学	25.0	21.25	10.0	27.69	0	0	0
090502	园林	29.0	12.25	10.0	24.12	0	2	0
090601	水产养殖学	30.0	18.0	10.0	26.37	0	5	0
100201K	临床医学	39.0	39.38	10.0	29.74	0	2	0
100601K	中西医临床医学	34.0	20.5	10.0	23.0	0	5	0

专业代码	专业名称	实践学分				实践场地		
		集中性 实践环节	实验 教学	课外科 技活动	实践环 节占比	专业实验 室数量	实习实训基地	
							数量	当年接收 学生数
101001	医学检验技术	26.0	28.5	10.0	29.86	0	5	0
101003	医学影像技术	32.0	26.25	10.0	31.57	0	9	0
101101	护理学	32.0	22.88	10.0	28.88	0	17	0
120102	信息管理与信息系统	29.0	9.12	10.0	22.43	0	0	0
120103	工程管理	35.0	3.75	10.0	21.53	0	15	0
120201K	工商管理	29.0	3.38	10.0	19.04	0	3	50
120202	市场营销	32.0	3.5	10.0	20.88	0	2	63
120203K	会计学	27.0	3.75	10.0	18.09	0	1	10
120204	财务管理	25.0	3.62	10.0	16.84	0	0	0
120206	人力资源管理	32.0	3.12	10.0	20.66	0	3	50
120301	农林经济管理	26.0	6.12	10.0	18.9	0	1	10
120601	物流管理	33.0	3.62	10.0	21.42	0	2	60
130201	音乐表演	30.0	0.75	10.0	17.32	0	0	0
130202	音乐学	24.0	0.75	10.0	13.9	0	4	0
130205	舞蹈学	27.0	0.75	10.0	15.81	0	4	0
130305	广播电视编导	30.5	21.0	10.0	27.84	0	0	0
130309	播音与主持艺术	35.0	10.75	10.0	27.48	0	0	0
130401	美术学	26.0	0.75	10.0	14.99	0	0	0
130502	视觉传达设计	20.0	0.75	10.0	11.66	0	0	0
130503	环境设计	20.0	0.75	10.0	11.66	0	0	0
130504	产品设计	29.0	7.75	10.0	21.68	0	0	0
130508	数字媒体	29.0	13.25	10.0	26.0	0	1	0

专业代码	专业名称	实践学分				实践场地		
		集中性 实践环 节	实验 教学	课外科 技活动	实践环 节占比	专业实验 室数量	实习实训基地	
							数量	当年接收 学生数
	艺术							
全校校 均	/	28.83	11.05	9.90	22.52	0.62	2	45

16. 选修课学分占总学分比例（按学科门类、专业）（按学科门类统计参见表6）。

附表6 各专业人才培养方案学时、学分情况

专业代码	专业名称	学时数					学分数		
		总数	其中		其中		总数	其中	
			必修 课占 比 (%)	选修 课占 比 (%)	理论 教学 占比 (%)	实验教 学占比 (%)		必修 课占 比 (%)	选修 课占 比 (%)
130508	数字媒体 艺术	2036.00	71.71	28.29	89.59	10.41	162.50	55.08	20.92
130504	产品设计	2148.00	73.18	26.82	94.23	5.77	169.50	56.93	20.06
130503	环境设计	2468.00	78.93	21.07	99.51	0.49	178.00	66.29	16.85
130502	视觉传达 设计	2468.00	78.93	21.07	99.51	0.49	178.00	66.29	16.85
130401	美术学	2384.00	70.13	29.87	99.50	0.50	178.50	56.30	23.53
130309	播音与主 持艺术	2004.00	71.26	28.74	91.42	8.58	166.50	52.55	20.42
130305	广播电视 编导	2376.00	74.07	25.93	85.86	14.14	185.00	58.65	19.46
130205	舞蹈学	2268.00	75.66	24.34	99.47	0.53	175.50	60.68	18.23
130202	音乐学	2412.00	73.13	26.87	99.50	0.50	178.00	59.55	21.35
130201	音乐表演	2300.00	69.04	30.96	99.48	0.52	177.50	53.80	23.66
120601	物流管理	2180.00	76.51	23.49	97.34	2.66	171.00	57.60	17.25
120401	公共事业 管理	0.00	--	--	--	--	0.00	--	--
120301	农林经济 管理	2144.00	77.61	22.39	95.43	4.57	170.00	61.18	17.65

专业代 码	专业名称	学时数					学分数		
		总数	其中		其中		总数	其中	
			必修 课占 比 (%)	选修 课占 比 (%)	理论 教学 占比 (%)	实验教 学占比 (%)		必修 课占 比 (%)	选修 课占 比 (%)
120206	人力资源 管理	2388.00	66.83	33.17	97.91	2.09	170.00	56.47	18.82
120204	财务管理	2260.00	77.70	22.30	97.43	2.57	170.00	62.35	17.06
120203 K	会计学	2228.00	76.66	23.34	97.31	2.69	170.00	60.59	17.65
120202	市场营销	2356.00	67.74	32.26	97.62	2.38	170.00	56.47	18.82
120201 K	工商管理	2156.00	75.14	24.86	97.50	2.50	170.00	57.35	19.71
120103	工程管理	2260.00	83.72	16.28	97.35	2.65	180.00	63.61	11.39
120102	信息管理 与信息系 统	2196.00	81.79	18.21	93.35	6.65	170.00	63.82	13.24
101101	护理学	2432.00	77.30	22.70	84.95	15.05	190.00	61.05	16.84
101003	医学影像 技术	2356.00	80.98	19.02	82.17	17.83	184.50	63.41	13.82
101001	医学检验 技术	2412.00	81.76	18.24	81.09	18.91	182.50	66.58	13.70
100601 K	中西医临 床医学	3156.00	74.90	25.10	89.61	10.39	237.00	61.60	19.83
100201 K	临床医学	3484.00	87.14	12.86	81.92	18.08	263.50	71.73	9.68
090601	水产养殖 学	2372.00	73.69	26.31	87.86	12.14	182.00	57.97	20.05
090502	园林	2144.00	72.76	27.24	90.86	9.14	171.00	57.31	19.88
090402	动物药学	2168.00	76.38	23.62	84.32	15.68	167.00	61.08	17.96
090401	动物医学	2212.00	76.49	23.51	85.90	14.10	170.00	60.00	17.65
090301	动物科学	2244.00	76.11	23.89	87.08	12.92	170.00	60.59	18.24
090201	农业资源 与环境	2252.00	74.78	25.22	86.94	13.06	170.00	59.71	19.41

专业代 码	专业名称	学时数					学分数		
		总数	其中		其中		总数	其中	
			必修 课占 比 (%)	选修 课占 比 (%)	理论 教学 占比 (%)	实验教 学占比 (%)		必修 课占 比 (%)	选修 课占 比 (%)
090107 T	茶学	2270.00	70.04	29.96	93.66	6.34	171.00	55.56	23.39
090105	种子科学与 工程	2212.00	77.58	22.42	83.91	16.09	170.00	62.06	16.76
090103	植物保护	2212.00	75.77	24.23	86.53	13.47	170.00	61.18	18.24
090102	园艺	2196.00	74.86	25.14	85.61	14.39	171.00	59.06	18.71
090101	农学	2396.00	74.62	25.38	88.98	11.02	170.00	58.53	20.88
083001	生物工程	2260.00	78.05	21.95	89.20	10.80	177.00	60.17	14.97
082803	风景园林	2308.00	80.24	19.76	77.47	22.53	181.00	61.88	14.36
082802	城乡规划	2884.00	73.09	26.91	99.31	0.69	225.00	57.78	20.44
082801	建筑学	2804.00	72.33	27.67	99.29	0.71	219.00	57.08	21.00
082702	食品质量 与安全	2212.00	79.75	20.25	84.09	15.91	175.00	60.86	14.57
082701	食品科学 与工程	2212.00	79.39	20.61	86.80	13.20	175.00	60.57	14.86
082504	环境生态 工程	2172.00	76.06	23.94	94.29	5.71	181.00	58.01	16.57
082502	环境工程	2308.00	75.39	24.61	91.16	8.84	183.00	57.38	18.03
081506 T	海洋油气 工程	2340.00	76.75	23.25	94.87	5.13	183.50	60.22	17.44
081504	油气储运 工程	2272.00	75.70	24.30	93.75	6.25	180.00	61.11	17.78
081502	石油工程	2380.00	76.47	23.53	93.78	6.22	182.50	61.37	17.81
081403	资源勘查 工程	2248.00	77.58	22.42	88.17	11.83	179.50	59.33	16.16
081402	勘查技术 与工程	2308.00	78.86	21.14	92.98	7.02	180.00	61.11	15.56
081301	化学工程 与工艺	2140.00	75.70	24.30	86.73	13.27	186.50	61.39	16.09

专业代 码	专业名称	学时数					学分数		
		总数	其中		其中		总数	其中	
			必修 课占 比 (%)	选修 课占 比 (%)	理论 教学 占比 (%)	实验教 学占比 (%)		必修 课占 比 (%)	选修 课占 比 (%)
081102	水文与水资源工程	2340.00	75.04	24.96	95.81	4.19	186.00	56.99	18.28
081003	给排水科学与工程	2260.00	84.07	15.93	97.61	2.39	180.00	63.89	11.11
081001	土木工程	2340.00	87.35	12.65	94.02	5.98	180.00	68.89	8.89
080910 T	数据科学与大数据技术	2304.00	76.04	23.96	93.23	6.77	180.00	59.44	17.78
080905	物联网工程	2276.00	76.45	23.55	92.79	7.21	180.00	61.11	17.22
080904 K	信息安全	2324.00	77.62	22.38	92.25	7.75	180.00	61.67	16.67
080903	网络工程	2324.00	76.94	23.06	91.39	8.61	180.00	61.11	17.22
080902	软件工程	2388.00	74.20	25.80	92.46	7.54	182.00	58.79	19.78
080901	计算机科学与技术	2308.00	76.08	23.92	92.81	7.19	180.00	58.89	17.78
080801	自动化	2460.00	76.91	23.09	92.36	7.64	183.50	62.40	17.98
080705	光电信息科学与工程	2356.00	80.98	19.02	91.00	9.00	180.00	64.17	14.17
080703	通信工程	2364.00	80.03	19.97	91.71	8.29	182.00	63.74	14.84
080701	电子信息工程	2308.00	84.06	15.94	91.25	8.75	181.00	59.94	14.64
080603 T	光源与照明	2296.00	81.53	18.47	90.85	9.15	180.00	64.17	13.61
080601	电气工程及其自动化	2492.00	77.53	22.47	91.81	8.19	184.50	63.41	17.62
080407	高分子材	2548.00	84.62	15.38	92.46	7.54	189.00	70.37	11.64

专业代 码	专业名称	学时数					学分数		
		总数	其中		其中		总数	其中	
			必修 课占 比 (%)	选修 课占 比 (%)	理论 教学 占比 (%)	实验教 学占比 (%)		必修 课占 比 (%)	选修 课占 比 (%)
	料与工程								
080301	测控技术 与仪器	2420.00	76.53	23.47	92.56	7.44	182.00	61.54	18.13
080206	过程装备 与控制工 程	2228.00	83.12	16.88	93.72	6.28	176.00	63.64	11.93
080205	工业设计	2268.00	77.78	22.22	93.39	6.61	180.00	58.89	16.11
080203	材料成型 及控制工 程	2292.00	79.06	20.94	93.89	6.11	180.00	60.83	15.28
080202	机械设计 制造及其 自动化	2260.00	77.70	22.30	94.16	5.84	180.00	58.89	16.11
071102	应用心理 学	2180.00	77.61	22.39	90.64	9.36	170.00	61.18	16.47
071002	生物技术	2212.00	75.05	24.95	87.70	12.30	170.00	60.00	18.82
070902	地球化学	2356.00	76.57	23.43	94.06	5.94	185.00	58.92	17.30
070901	地质学	2316.00	81.35	18.65	90.33	9.67	179.50	63.51	13.65
070801	地球物理 学	2364.00	75.30	24.70	94.50	5.50	180.50	59.56	18.84
070504	地理信息 科学	2264.00	75.62	24.38	91.17	8.83	181.50	59.23	17.63
070302	应用化学	2388.00	76.88	23.12	89.28	10.72	180.00	61.67	17.78
070301	化学	2484.00	81.00	19.00	80.52	19.48	169.50	65.78	15.93
070202	应用物理 学	2420.00	79.83	20.17	90.58	9.42	180.00	64.44	15.56
070201	物理学	2432.00	82.57	17.43	90.21	9.79	180.00	66.11	13.33
070102	信息与计 算科学	2264.00	72.08	27.92	97.35	2.65	171.50	58.60	21.57

专业代 码	专业名称	学时数					学分数		
		总数	其中		其中		总数	其中	
			必修 课占 比 (%)	选修 课占 比 (%)	理论 教学 占比 (%)	实验教 学占比 (%)		必修 课占 比 (%)	选修 课占 比 (%)
070101	数学与应用数学	2288.00	73.43	26.57	97.38	2.62	172.00	59.88	20.93
060101	历史学	2220.00	76.58	23.42	98.83	1.17	174.00	60.63	17.24
050302	广播电视学	2312.00	71.97	28.03	90.14	9.86	180.00	56.94	21.11
050262	商务英语	2404.00	71.71	28.29	90.18	9.82	179.50	57.66	22.28
050207	日语	2364.00	73.94	26.06	99.49	0.51	173.50	60.81	20.75
050201	英语	2316.00	70.64	29.36	99.48	0.52	174.50	56.45	22.92
050101	汉语言文学	2352.00	77.89	22.11	97.45	2.55	177.50	63.66	16.90
040203	社会体育指导与管理	2212.00	60.58	39.42	85.90	14.10	169.50	49.26	30.68
040201	体育教育	2212.00	62.03	37.97	83.63	16.37	169.50	50.44	29.50
040106	学前教育	2232.00	75.27	24.73	96.77	3.23	170.00	60.59	18.82
040101	教育学	2062.00	72.45	27.55	97.87	2.13	170.00	51.76	18.82
030503	思想政治教育	2164.00	69.50	30.50	98.89	1.11	166.00	55.42	23.49
030302	社会工作	2260.00	72.04	27.96	94.87	5.13	178.00	55.06	20.79
030101 K	法学	2388.00	74.20	25.80	98.66	1.34	178.00	60.11	20.22
020401	国际经济与贸易	2228.00	79.17	20.83	96.50	3.50	170.00	62.65	17.35
020301 K	金融学	2252.00	77.98	22.02	95.12	4.88	170.00	62.35	17.65
020101	经济学	2224.00	73.74	26.26	96.67	3.33	170.00	60.59	20.00
全校校 均	/	2300.24	76.31	23.69	92.30	7.70	177.10	60.37	17.76

17. 主讲本科课程的教授占教授总数的比例（不含讲座）77.22%，各专业主讲本科课程的教授占教授总数的比例（不含讲座）参见附表 3。

18. 教授讲授本科课程占课程总门次数的比例 7.44%。

19. 各专业实践教学及实习实训基地及其使用情况参见附表 5。

20. 应届本科生毕业率 99.33%，分专业本科生毕业率见附表 7。

附表 7 分专业本科生毕业率

专业代码	专业名称	毕业班人数	毕业人数	毕业率（%）
020101	经济学	83	80	96.39
020301K	金融学	216	214	99.07
020401	国际经济与贸易	92	92	100.00
030101K	法学	126	126	100.00
030302	社会工作	56	56	100.00
030503	思想政治教育	53	53	100.00
040101	教育学	104	104	100.00
040106	学前教育	0	0	0.00
040201	体育教育	142	142	100.00
040203	社会体育指导与管理	78	76	97.44
050101	汉语言文学	162	162	100.00
050201	英语	141	141	100.00
050207	日语	55	55	100.00
050262	商务英语	163	163	100.00
050302	广播电视学	66	66	100.00
060101	历史学	52	52	100.00
070101	数学与应用数学	83	82	98.80
070102	信息与计算科学	73	73	100.00
070201	物理学	63	63	100.00
070202	应用物理学	41	41	100.00
070301	化学	53	53	100.00
070302	应用化学	71	67	94.37
070504	地理信息科学	84	84	100.00
070801	地球物理学	37	37	100.00

专业代码	专业名称	毕业班人数	毕业人数	毕业率 (%)
070901	地质学	94	93	98.94
070902	地球化学	59	59	100.00
071002	生物技术	84	84	100.00
071102	应用心理学	77	74	96.10
080202	机械设计制造及其自动化	299	296	99.00
080203	材料成型及控制工程	59	59	100.00
080205	工业设计	72	72	100.00
080206	过程装备与控制工程	62	59	95.16
080301	测控技术与仪器	54	54	100.00
080407	高分子材料与工程	59	59	100.00
080601	电气工程及其自动化	149	147	98.66
080603T	光源与照明	32	32	100.00
080701	电子信息工程	148	147	99.32
080703	通信工程	62	61	98.39
080705	光电信息科学与工程	87	87	100.00
080801	自动化	95	95	100.00
080901	计算机科学与技术	282	282	100.00
080902	软件工程	82	82	100.00
080903	网络工程	74	74	100.00
080904K	信息安全	0	0	0.00
080905	物联网工程	77	76	98.70
080910T	数据科学与大数据技术	0	0	0.00
081001	土木工程	199	199	100.00
081003	给排水科学与工程	65	64	98.46
081102	水文与水资源工程	85	84	98.82
081301	化学工程与工艺	88	86	97.73
081402	勘查技术与工程	139	139	100.00
081403	资源勘查工程	153	152	99.35

专业代码	专业名称	毕业班人数	毕业人数	毕业率 (%)
081502	石油工程	165	154	93.33
081504	油气储运工程	105	101	96.19
081506T	海洋油气工程	57	53	92.98
082502	环境工程	59	59	100.00
082504	环境生态工程	0	0	0.00
082701	食品科学与工程	66	66	100.00
082702	食品质量与安全	43	43	100.00
082801	建筑学	67	67	100.00
082802	城乡规划	57	57	100.00
082803	风景园林	50	50	100.00
083001	生物工程	82	82	100.00
090101	农学	81	81	100.00
090102	园艺	76	76	100.00
090103	植物保护	80	80	100.00
090105	种子科学与工程	31	31	100.00
090107T	茶学	26	26	100.00
090201	农业资源与环境	66	66	100.00
090301	动物科学	46	46	100.00
090401	动物医学	88	88	100.00
090402	动物药学	26	26	100.00
090502	园林	61	61	100.00
090601	水产养殖学	68	68	100.00
100201K	临床医学	213	213	100.00
100601K	中西医临床医学	47	47	100.00
101001	医学检验技术	61	61	100.00
101003	医学影像技术	60	60	100.00
101101	护理学	91	91	100.00
120102	信息管理与信息系 统	54	54	100.00
120103	工程管理	118	118	100.00
120201K	工商管理	63	63	100.00
120202	市场营销	30	30	100.00
120203K	会计学	197	197	100.00

专业代码	专业名称	毕业班人数	毕业人数	毕业率 (%)
120204	财务管理	96	96	100.00
120206	人力资源管理	64	63	98.44
120301	农林经济管理	53	52	98.11
120401	公共事业管理	0	0	0.00
120601	物流管理	53	53	100.00
130201	音乐表演	44	44	100.00
130202	音乐学	129	128	99.22
130205	舞蹈学	55	55	100.00
130305	广播电视编导	128	128	100.00
130309	播音与主持艺术	0	0	0.00
130401	美术学	53	53	100.00
130502	视觉传达设计	144	144	100.00
130503	环境设计	70	70	100.00
130504	产品设计	0	0	0.00
130508	数字媒体艺术	24	24	100.00
全校整体	/	8077	8023	99.33

21. 应届本科毕业生学位授予率 99.95%，分专业本科生学位授予率见附表 8。

附表 8 分专业本科生学位授予率

专业代码	专业名称	毕业人数	获得学位人数	学位授予率 (%)
020101	经济学	80	80	100.00
020301K	金融学	214	214	100.00
020401	国际经济与贸易	92	92	100.00
030101K	法学	126	126	100.00
030302	社会工作	56	56	100.00
030503	思想政治教育	53	53	100.00
040101	教育学	104	104	100.00
040106	学前教育	0	0	0.00
040201	体育教育	142	142	100.00
040203	社会体育指导与管理	76	76	100.00
050101	汉语言文学	162	162	100.00
050201	英语	141	141	100.00
050207	日语	55	55	100.00

专业代码	专业名称	毕业人数	获得学位人数	学位授予率 (%)
050262	商务英语	163	163	100.00
050302	广播电视学	66	66	100.00
060101	历史学	52	52	100.00
070101	数学与应用数学	82	82	100.00
070102	信息与计算科学	73	73	100.00
070201	物理学	63	63	100.00
070202	应用物理学	41	41	100.00
070301	化学	53	53	100.00
070302	应用化学	67	67	100.00
070504	地理信息科学	84	84	100.00
070801	地球物理学	37	37	100.00
070901	地质学	93	93	100.00
070902	地球化学	59	59	100.00
071002	生物技术	84	84	100.00
071102	应用心理学	74	74	100.00
080202	机械设计制造及其自动化	296	296	100.00
080203	材料成型及控制工程	59	59	100.00
080205	工业设计	72	72	100.00
080206	过程装备与控制工程	59	59	100.00
080301	测控技术与仪器	54	54	100.00
080407	高分子材料与工程	59	59	100.00
080601	电气工程及其自动化	147	147	100.00
080603T	光源与照明	32	32	100.00
080701	电子信息工程	147	147	100.00
080703	通信工程	61	61	100.00
080705	光电信息科学与工程	87	87	100.00
080801	自动化	95	95	100.00
080901	计算机科学与技术	282	281	99.65
080902	软件工程	82	82	100.00
080903	网络工程	74	74	100.00
080904K	信息安全	0	0	0.00
080905	物联网工程	76	76	100.00
080910T	数据科学与大数据技术	0	0	0.00

专业代码	专业名称	毕业人数	获得学位人数	学位授予率 (%)
081001	土木工程	199	199	100.00
081003	给排水科学与工程	64	63	98.44
081102	水文与水资源工程	84	84	100.00
081301	化学工程与工艺	86	86	100.00
081402	勘查技术与工程	139	139	100.00
081403	资源勘查工程	152	152	100.00
081502	石油工程	154	154	100.00
081504	油气储运工程	101	101	100.00
081506T	海洋油气工程	53	53	100.00
082502	环境工程	59	59	100.00
082504	环境生态工程	0	0	0.00
082701	食品科学与工程	66	66	100.00
082702	食品质量与安全	43	43	100.00
082801	建筑学	67	67	100.00
082802	城乡规划	57	57	100.00
082803	风景园林	50	50	100.00
083001	生物工程	82	82	100.00
090101	农学	81	81	100.00
090102	园艺	76	76	100.00
090103	植物保护	80	80	100.00
090105	种子科学与工程	31	31	100.00
090107T	茶学	26	26	100.00
090201	农业资源与环境	66	66	100.00
090301	动物科学	46	46	100.00
090401	动物医学	88	88	100.00
090402	动物药学	26	26	100.00
090502	园林	61	61	100.00
090601	水产养殖学	68	68	100.00
100201K	临床医学	213	213	100.00
100601K	中西医临床医学	47	47	100.00
101001	医学检验技术	61	61	100.00
101003	医学影像技术	60	60	100.00
101101	护理学	91	91	100.00

专业代码	专业名称	毕业人数	获得学位人数	学位授予率 (%)
120102	信息管理与信息系统	54	54	100.00
120103	工程管理	118	116	98.31
120201K	工商管理	63	63	100.00
120202	市场营销	30	30	100.00
120203K	会计学	197	197	100.00
120204	财务管理	96	96	100.00
120206	人力资源管理	63	63	100.00
120301	农林经济管理	52	52	100.00
120401	公共事业管理	0	0	0.00
120601	物流管理	53	53	100.00
130201	音乐表演	44	44	100.00
130202	音乐学	128	128	100.00
130205	舞蹈学	55	55	100.00
130305	广播电视编导	128	128	100.00
130309	播音与主持艺术	0	0	0.00
130401	美术学	53	53	100.00
130502	视觉传达设计	144	144	100.00
130503	环境设计	70	70	100.00
130504	产品设计	0	0	0.00
130508	数字媒体艺术	24	24	100.00
全校整体	/	8023	8019	99.95

22. 应届本科毕业生初次就业率 69.91%，分专业毕业生就业率见附表 9。

附表 9 分专业毕业生就业率

专业代码	专业名称	毕业人数	就业人数	就业率
020101	经济学	80	38	47.50
020301K	金融学	214	134	62.62
020401	国际经济与贸易	92	52	56.52
030101K	法学	126	80	63.49
030302	社会工作	56	45	80.36
030503	思想政治教育	53	45	84.91
040101	教育学	104	86	82.69

专业代码	专业名称	毕业人数	就业人数	就业率
040106	学前教育	0	0	0.00
040201	体育教育	142	109	76.76
040203	社会体育指导与管理	76	48	63.16
050101	汉语言文学	162	108	66.67
050201	英语	141	78	55.32
050207	日语	55	29	52.73
050262	商务英语	163	100	61.35
050302	广播电视学	66	54	81.82
060101	历史学	52	44	84.62
070101	数学与应用数学	82	60	73.17
070102	信息与计算科学	73	61	83.56
070201	物理学	63	36	57.14
070202	应用物理学	41	30	73.17
070301	化学	53	30	56.60
070302	应用化学	67	51	76.12
070504	地理信息科学	84	62	73.81
070801	地球物理学	37	33	89.19
070901	地质学	93	77	82.80
070902	地球化学	59	49	83.05
071002	生物技术	84	55	65.48
071102	应用心理学	74	62	83.78
080202	机械设计制造及其自动化	296	226	76.35
080203	材料成型及控制工程	59	39	66.10
080205	工业设计	72	32	44.44
080206	过程装备与控制工程	59	37	62.71
080301	测控技术与仪器	54	28	51.85
080407	高分子材料与工程	59	47	79.66
080601	电气工程及其自动化	147	112	76.19
080603T	光源与照明	32	26	81.25
080701	电子信息工程	147	99	67.35
080703	通信工程	61	32	52.46
080705	光电信息科学与工程	87	66	75.86

专业代码	专业名称	毕业人数	就业人数	就业率
080801	自动化	95	67	70.53
080901	计算机科学与技术	282	173	61.35
080902	软件工程	82	60	73.17
080903	网络工程	74	34	45.95
080904K	信息安全	0	0	0.00
080905	物联网工程	76	33	43.42
080910T	数据科学与大数据技术	0	0	0.00
081001	土木工程	199	150	75.38
081003	给排水科学与工程	64	41	64.06
081102	水文与水资源工程	84	56	66.67
081301	化学工程与工艺	86	66	76.74
081402	勘查技术与工程	139	126	90.65
081403	资源勘查工程	152	113	74.34
081502	石油工程	154	108	70.13
081504	油气储运工程	101	84	83.17
081506T	海洋油气工程	53	38	71.70
082502	环境工程	59	34	57.63
082504	环境生态工程	0	0	0.00
082701	食品科学与工程	66	50	75.76
082702	食品质量与安全	43	32	74.42
082801	建筑学	67	47	70.15
082802	城乡规划	57	38	66.67
082803	风景园林	50	38	76.00
083001	生物工程	82	61	74.39
090101	农学	81	68	83.95
090102	园艺	76	60	78.95
090103	植物保护	80	56	70.00
090105	种子科学与工程	31	24	77.42
090107T	茶学	26	21	80.77
090201	农业资源与环境	66	46	69.70
090301	动物科学	46	36	78.26
090401	动物医学	88	71	80.68

专业代码	专业名称	毕业人数	就业人数	就业率
090402	动物药学	26	23	88.46
090502	园林	61	43	70.49
090601	水产养殖学	68	43	63.24
100201K	临床医学	213	135	63.38
100601K	中西医临床医学	47	26	55.32
101001	医学检验技术	61	47	77.05
101003	医学影像技术	60	29	48.33
101101	护理学	91	68	74.73
120102	信息管理与信息系统	54	28	51.85
120103	工程管理	118	77	65.25
120201K	工商管理	63	43	68.25
120202	市场营销	30	20	66.67
120203K	会计学	197	128	64.97
120204	财务管理	96	59	61.46
120206	人力资源管理	63	38	60.32
120301	农林经济管理	52	30	57.69
120401	公共事业管理	0	0	0.00
120601	物流管理	53	42	79.25
130201	音乐表演	44	32	72.73
130202	音乐学	128	91	71.09
130205	舞蹈学	55	46	83.64
130305	广播电视编导	128	117	91.41
130309	播音与主持艺术	0	0	0.00
130401	美术学	53	23	43.40
130502	视觉传达设计	144	103	71.53
130503	环境设计	70	67	95.71
130504	产品设计	0	0	0.00
130508	数字媒体艺术	24	20	83.33
全校整体	/	8023	5609	69.91

23. 体质测试达标率 82.23%，分专业体质测试合格率见附表 10。

附表 10 分专业体质测试合格率

专业代码	专业名称	参与测试人数	测试合格人数	合格率（%）
020101	经济学	323	266	82.35
020301K	金融学	675	580	85.93
020401	国际经济与贸易	318	277	87.11
030101K	法学	564	494	87.59
030302	社会工作	187	162	86.63
030503	思想政治教育	238	226	94.96
040101	教育学	460	430	93.48
040106	学前教育	66	62	93.94
040201	体育教育	0	0	0.00
040203	社会体育指导与管理	0	0	0.00
050101	汉语言文学	719	644	89.57
050201	英语	600	549	91.50
050207	日语	249	212	85.14
050262	商务英语	561	509	90.73
050302	广播电视学	229	205	89.52
060101	历史学	212	189	89.15
070101	数学与应用数学	462	409	88.53
070102	信息与计算科学	239	162	67.78
070201	物理学	171	135	78.95
070202	应用物理学	148	123	83.11
070301	化学	207	180	86.96
070302	应用化学	269	210	78.07
070504	地理信息科学	4	3	75.00
070801	地球物理学	0	0	0.00
070901	地质学	1	0	0.00
070902	地球化学	0	0	0.00
071002	生物技术	355	303	85.35
071102	应用心理学	229	187	81.66
080202	机械设计制造及其自动化	1045	828	79.23
080203	材料成型及控制工程	230	160	69.57
080205	工业设计	254	197	77.56
080206	过程装备与控制工程	185	133	71.89
080301	测控技术与仪器	206	167	81.07

专业代码	专业名称	参与测试人数	测试合格人数	合格率 (%)
080407	高分子材料与工程	285	224	78.60
080601	电气工程及其自动化	531	398	74.95
080603T	光源与照明	124	103	83.06
080701	电子信息工程	534	408	76.40
080703	通信工程	220	148	67.27
080705	光电信息科学与工程	534	258	48.31
080801	自动化	319	241	75.55
080901	计算机科学与技术	1045	878	84.02
080902	软件工程	387	329	85.01
080903	网络工程	282	210	74.47
080904K	信息安全	71	61	85.92
080905	物联网工程	284	217	76.41
080910T	数据科学与大数据技术	16	14	87.50
081001	土木工程	708	484	68.36
081003	给排水科学与工程	173	125	72.25
081102	水文与水资源工程	0	0	0.00
081301	化学工程与工艺	276	214	77.54
081402	勘查技术与工程	0	0	0.00
081403	资源勘查工程	31	22	70.97
081502	石油工程	13	10	76.92
081504	油气储运工程	5	3	60.00
081506T	海洋油气工程	3	2	66.67
082502	环境工程	229	175	76.42
082504	环境生态工程	0	0	0.00
082701	食品科学与工程	241	214	88.80
082702	食品质量与安全	139	123	88.49
082801	建筑学	251	191	76.10
082802	城乡规划	186	133	71.51
082803	风景园林	188	143	76.06
083001	生物工程	237	202	85.23
090101	农学	271	226	83.39
090102	园艺	277	190	68.59
090103	植物保护	279	233	83.51

专业代码	专业名称	参与测试人数	测试合格人数	合格率 (%)
090105	种子科学与工程	67	49	73.13
090107T	茶学	80	63	78.75
090201	农业资源与环境	208	169	81.25
090301	动物科学	150	128	85.33
090401	动物医学	340	280	82.35
090402	动物药学	52	43	82.69
090502	园林	256	213	83.20
090601	水产养殖学	150	136	90.67
100201K	临床医学	1169	995	85.12
100601K	中西医临床医学	257	224	87.16
101001	医学检验技术	154	132	85.71
101003	医学影像技术	194	164	84.54
101101	护理学	274	245	89.42
120102	信息管理与信息系统	190	163	85.79
120103	工程管理	196	151	77.04
120201K	工商管理	244	223	91.39
120202	市场营销	179	159	88.83
120203K	会计学	529	471	89.04
120204	财务管理	319	280	87.77
120206	人力资源管理	243	225	92.59
120301	农林经济管理	274	243	88.69
120601	物流管理	225	201	89.33
130201	音乐表演	176	135	76.70
130202	音乐学	465	397	85.38
130205	舞蹈学	195	180	92.31
130305	广播电视编导	384	317	82.55
130309	播音与主持艺术	94	69	73.40
130401	美术学	274	233	85.04
130502	视觉传达设计	257	210	81.71
130503	环境设计	237	209	88.19
130504	产品设计	43	26	60.47
130508	数字媒体艺术	46	27	58.70
全校整体	/	25466	20941	82.23